



**2015**

## 2. 華通企業經營概況

# 華通企業社會責任報告書簡介

華通電腦股份有限公司(簡稱華通)每年度透過本報告書的發行，向利害關係者揭露華通在永續議題上的努力及績效，並且期望能善盡企業公民責任，持續邁向永續經營之路。此次報告書之相關簡介如下說明：

### 範疇

本報告書範圍為 2015 年 1 月至 2015 年 12 月，組織邊界涵蓋台灣廠區總部蘆竹廠及大園廠，大陸廠區之生產地點華通電腦(惠州)有限公司、華通精密線路板(惠州)有限公司、華通電腦(蘇州)有限公司以及華通電腦(重慶)有限公司，不含各地辦事處。任何財務指標之數字皆以新台幣計算，其他相關績效則以國際通用指標呈現。

### 計算依據

本報告書中 2015 年度相關數據均經由第三公正單位查驗證，並採用國際通用指標呈現，若有推估之情形，會於各相關章節註明。  
財務數據為經過正風聯合會計師事務所查帳確認，以新台幣計算；溫室氣體排放量為經過 TÜV Asia Pacific Ltd. Taiwan Branch 查證結果。

### 撰寫綱領及驗證

本報告書經過第三方公正單位 TÜV Asia Pacific Ltd. Taiwan Branch 查證，其架構乃參照 2013 年全球報告倡議組織(Global Reporting Initiative, GRI)公佈之永續報告第四代綱領(Sustainability Reporting Guidelines Version 4, GRI G4) 核心指標及 AA1000AS : 2008 為報告撰寫依據。

### 發行時間

本報告書為華通第五次發行之企業社會責任報告書，將持續每年定期發行，同時於華通公司網站上公開發表。  
現行發行版本：2016 年 06 月發行  
預計下次發行：2017 年 06 月發行

## 聯繫方式

若您對本報告書有任何建議與疑問，歡迎您聯絡我們，聯絡資訊如下：

華通電腦 CSR 社會責任組

地址：桃園市蘆竹區新莊里大新路 814 巷 91 號

電話：+886-3-323-1111#2250

窗口：Isabella Huang

E-mail：[isabellahuang@compeq.com.tw](mailto:isabellahuang@compeq.com.tw)

公司網站：<http://www.compeq.com.tw>

<b>1. 策略與願景</b>	<b>4</b>	3-2-3. 關切議題調查與回應	<b>30</b>	5-2-3. 有害物質使用含量趨勢圖	<b>47</b>	7-1-3. 安全衛生在職訓練	<b>65</b>
<b>2. 華通企業經營概況</b>	<b>6</b>	3-2-4. 重大性分析結果	<b>31</b>	<b>6. 綠色承諾</b>	<b>48</b>	7-1-4. 消防演練	<b>65</b>
<b>2-1. 關於華通</b>	<b>7</b>	3-2-5. 重大關切議題邊界	<b>32</b>	<b>6-1. 2015 年度綠色承諾目標</b>	<b>49</b>	7-1-5. 2015 年度各廠區職災統計	<b>66</b>
2-1-1. 公司背景	7	3-2-6. 2015 年社會責任目標達成狀況	34	<b>6-2. 溫室氣體管理</b>	50	7-1-6. 2015 年度各廠區健康相關活動	67
2-1-2. 全球佈局	8	3-2-7. 2015 年目標未達成之檢討及對策說明	37	6.2.1 溫室氣體盤查	50	7-1-7. 提升員工身心靈健康	68
2-1-3. 產業概況	9	<b>4. 供應鏈管理</b>	38	6.2.2 碳溝通	52	<b>7-2. 華通與員工</b>	69
2-1-4. 市場分析	9	<b>4-1. 供應鏈社會責任管理</b>	39	6.2.3 節能減碳	53	7-2-1. 2015 年度員工目標	69
2-1-5. 華通長短期業務發展計畫	11	4-1-1. 供應鏈類型	39	<b>6.3 空氣汙染防治</b>	54	7-2-2. 2015 年員工人數概況	69
2-1-6. 華通電腦所屬組織/協會	12	4-1-2. 供應鏈社會責任重要性等級	40	<b>6.4 能源用電量管理</b>	54	7-2-3. 多元化及平等就業	70
<b>2-2. 公司治理</b>	<b>13</b>	4-1-3. 供應商社會責任整體稽核結果	40	6.4.1 2015 年節能作為與成果	55	7-2-4. 員工組成結構	70
2-2-1. 2015 年財務績效表現	13	4-1-4. 廢棄物承攬商環境稽核結果	40	<b>6.5 水資源管理</b>	56	7-2-5. 與員工的對話	73
2-2-2. 華通電腦營運組織圖	14	4-1-5. HSF 有害物質要求及購買管理	40	6-5-1. 廢水處理	57	7-2-6. 打造和諧、友善的工作環境	73
2-2-3. 董事會	15	4-1-6. 原物料採購種類	40	6-5-2. 放流水回收再利用目標及實績	57	7-2-7. 薪酬	74
2-2-4. 公司治理經營風險評估與運作情形	17	4-1-7. 供應商生產、品質評鑑	41	<b>6.6 廢棄物管理</b>	58	7-2-8. 基本福利措施	74
2-2-5. 公司誠信經營風險評估及運作情形	20	4-1-8. 供應商管理理念	41	6-6-1. 台灣廠區再回收利用	58	7-2-9. 2015 年育嬰留停及復職狀況	75
2-2-6. 財務狀況風險評估及未來因應措施	22	<b>5. 客戶關係</b>	42	<b>6.7 環境績效指標</b>	59	7-2-10. 工時管控機制	75
<b>3. 華通電腦企業社會責任</b>	<b>23</b>	<b>5-1. 客戶 CSR 管理目標</b>	43	6-7-1. 2015 年環境支出費用	60	7-2-11. 提供多元申訴管道	76
<b>3-1. 企業社會責任</b>	<b>24</b>	5-1-1. 法規之遵循	43	6-7-2. 2015 年環境法規遵循度	60	7-2-12. 預防、防止性騷擾	76
3-1-1. 社會責任組織	24	5-1-2. 客戶資料之保密	44	<b>6.8 汙染防治未來方向</b>	61	<b>7-3. 員工培育與教育訓練</b>	77
3-1-2. 社會責任政策	25	5-1-3. 客戶滿意度	44	<b>7. 員工關係</b>	62	7-3-1. 多元豐富的教育訓練課程	77
<b>3-2. 利害關係人鑑別及重大考量面鑑別</b>	<b>26</b>	<b>5-2. 綠色產品</b>	45	<b>7-1. 職業健康與安全</b>	63	<b>8. 敦親睦鄰</b>	79
3-2-1. 利害關係人溝通	26	5-2-1. HSF 有害物質管理	45	7-1-1. 2015 年度職業健康與安全目標	63	<b>8-1. 周邊社區環境維護</b>	80
3-2-2. 利害關係人溝通管道	27	5-2-2. REACH/SVHC 高度關注物質及管理	45	7-1-2. 健全職業安全衛生管理系統	63	<b>8-2. 在地深耕與回饋</b>	80

# 1. 策略與願景

董事長、總裁的話

【華通公司 2015 年度經營成果及 2016 年度願景、目標說明】



## 致各位關心華通的朋友、夥伴們：

2015年全球經濟景氣衰退，整體電路板產業較2014年微幅衰退(-3.7%)，本公司持續推動基礎建設，建立有競爭力的經營管理模式，在2015年中展現成效，2015年全年營業收入443.8億元較2014年成長31.1%，2015年本期淨利為28.7億元較2014年本期淨利19.9億元增加8.8億元(成長44.3%)。

展望2016年電路板產業景氣持平，本公司將持續做好高階軟板及硬板的技術開發，並且按部就班經營好本業，期望本公司在電路板事業及組裝事業穩健經營下，2016年應可以保持穩健的經營。此外，2016年本公司會持續做好企業社會責任、重視勞工權益、節能減碳保護環境，以達成政府及客戶的期望，邁向永續經營之路。

### 本年度營業計劃概要

#### 2016年經營方針：

在營運管理體系及系統制度上持續改善，建立更有競爭力的經營體系，並且推動徹底執行。

持續推動製造導向接單的做法，在選定的產品市場中，先做好工廠的set up 及基礎建設，打造出有競爭力的工廠(品質、交期、成本)，業務再依照工廠的能力進行接單，接適合各PCB工廠及SMT 工廠生產的訂單，儘可能使各工廠能滿載生產穩定經營。

堅持對於品質的要求，從製程設立、工廠管理、提升製程穩定性、產品管理等，使出貨品質能滿足客戶的需求，且能達到有競爭力的良率水準。

善盡社會責任，符合政府、客戶、社會的期望，持續推動節能減碳，保護人權改善員工生活，成為永續經營的綠色企業。

#### 預期銷售數量：

本公司主要產品為電路板，現有桃園蘆竹、大園及大陸惠州、涪陵等生產據點，本年度預期總銷售量約可達2,990 萬平方英尺；SMT 生產據點為大陸蘇州、惠州，本年度預期打件數約 2 億件。

#### 重要產銷政策：

未來持續以滿載生產為最主要的策略，並且考量訂單的長期性及獲利能力進行適度的調整，依照工廠的能力進行接單，接適合工廠生產的產品，儘可能填滿工廠的產能，使工廠能夠穩定經營。SMT 未來將持續針對在已選定的市場產品中，穩定的增加客戶群產品，儘可能使工廠能滿載生產。

董事長 吳健

總裁 江培琨

## 2. 華通企業經營概況

2-1. 關於華通

2-2. 公司治理

【華通公司背景、經營理念及治理方向介紹】



## 2-1. 關於華通

公司名稱	華通電腦股份有限公司
員工人數	全球約18,000人 (較2014年成長約3000人)
資本額	新台幣119億元
設立日期	1973年8月30日
主要產品	PCB 印刷電路板
董事長	吳 健
總裁	江培琨
台灣總部	桃園市蘆竹區新莊里大新路814巷91號
營運涵蓋地區	台灣大園/中國惠州/中國蘇州/中國重慶

### 2.1.1 公司背景

華通電腦股份有限公司(COMPEQ MANUFACTURING CO., LTD.)於 1973 年 8 月成立於桃園市蘆竹區，為台灣早期第一家響應政府發展高科技策略工業政策的印刷電路板(Printed Circuit Board; PCB)專業製造公司，帶領台灣印刷電路板產業朝向多層板發展。



華通電腦全球佈署組織圖



## 2-1-2. 全球佈局

本公司自成立以來，堅持專注以電路板為核心的本業經營，為取得製造成本上的優勢、配合客戶要求及其潛在市場等因素的考量下，於1973年於桃園蘆竹廠區設立華通電腦蘆竹廠，並於1998年於桃園市大園工業區設立台灣另一廠區。

另外，在全球化趨勢以及中國大陸經濟力量的崛起，華通於1996年於大陸惠州設立生產基地，以強化華通的全球佈局，2004年則分別成立華通精密線路板有限公司(軟板)及華通電腦(蘇州)有限公司，以提供客戶所需的軟板及少量的零件裝配服務、滿足客戶全方位的需求。2013年於大陸重慶成立華通電腦(重慶)有限公司，提供客戶所需的高階印刷電路板，下表則為各廠區之定位及主力產品說明：

項目	台灣廠區		大陸廠區				
	蘆竹廠	大園廠	惠州廠	惠州SMT廠	軟板廠	蘇州廠	重慶廠
廠區定位	技術研發中心、高度彈性之生產製造廠區、大量且短交期產品之生產製造廠區	高階印刷電路板、軟硬結合印刷電路板	大量生產製造廠區、大陸地區在地顧客服務	表面黏著元件打件生產與組裝代工服務	軟性電路板之生產製造、未來覆晶薄膜預定生產製造廠區	表面黏著元件打件生產與組裝代工服務	高階印刷電路板
主力產品	行動電話、電信設備、工作站、網路設備、儲存設備、伺服器、汽車電子與其他多層印刷電路板	電信設備、無線通訊設備與消費性電子產品用之印刷電路板	行動電話、電信設備、筆記型電腦、伺服器、液晶顯示器與消費性電子產品用之電路板	模組組裝服務	電信設備、消費性電子產品、液晶顯示器模組用之印刷電路板	模組組裝服務	智慧型手機、平板電腦
地址	桃園市蘆竹區新莊里大新路 814 巷 91 號	桃園市大園區大園工業區中山北路 275 號	中國廣東省惠州市博羅縣湖鎮鎮湖廣路 168 號			蘇州工業園區星龍街 428 號 蘇春工業坊 20 棟	重慶市涪陵區李渡新區聚龍大道188號



### 2-1-3. 產業概況

回顧2015年，全球經濟活動依然疲軟。新興市場及發展中經濟體的增長雖然仍占全球增長的70%以上，但已經連續第五年下滑，而全球主要經濟體，如：日本、歐元區仍處於結構調整期，維持溫和復甦。2015年9月以來，石油價格大幅下跌，這反映了在全球石油生產持續超過石油消費的環境下，市場預期石油輸出國組織成員國將持續提高產量。受到國際原油價格持續走跌影響，全球農工原料價格不如前年，且廠商因全球原物料行情下跌，為避免庫存跌價而減少備貨，在價量同步減少的情況下，衝擊2015年全球經濟表現，2015年布蘭特原油平均價格每桶52美元較2014年每桶均價99美元，降幅達47%，油價低檔的連鎖效應將延續至2016年。

整體而言，2015年全球經濟成長率為3.1%。預估2015年全球電路板產值達到418.09億美元，年成長1.79%。展望2016年全球經濟情勢，2016年全球經濟將維持「新平庸」(New Mediocre)的狀態。全球經濟仍將維持低迷成長趨勢，低原物料價格及貿易動能失衡將是2016年的全球重要課題。主要國家經濟有機會向上提升，美國的失業率已從2009年10%降到5%，加上美國聯準會宣布升息後，可望帶領主要國家經濟穩定復甦。歐洲與日本在受惠於低油價與寬鬆貨幣政策下，經濟增長將逐步回溫。新興市場與發展中國家因歷經轉型與經濟改革的陣痛，經濟發展面臨嚴峻的情勢，將為其經濟金融穩定帶來許多不確定。全球經濟受到石油輸出國組織持續釋出原油庫存影響，國際原油平均每桶價格將跌至42美元，預估2016年全球經濟成長率為3.6%，將較2015年3.1%僅增加0.5%。其中，已開發國家經濟成長率為2.2%，較2015年增加0.2%；新興市場及開發中國家經濟成長率為4.5%，較2015年增加0.5%。另外，在全球電子行業方面，2016年4G LTE消費行動通訊裝置的需求及基礎建設步調趨緩，預期全球PCB市場成長幅度將達至1.07%，約為425.19億美元。

### 2-1-4. 市場分析

智慧型手機、平板電腦等消費性產品，以及4G LTE基地台、雲端伺服器、網絡設備等網路通訊產品，將是2016年電路板產業穩定發展之應用產品，針對以上產品市場分析如下：

- 手機

2015年全球智慧手機出貨量漸趨平緩，全球智慧手機出貨量為14.32億支，占全球手機出貨量79%，年成長率為10%，全球手機消費市場正式進入後智

慧手機時代。2015 年智慧手機市場以高規格且平價的Android 作業系統的智慧手機為消費主流，且主要品牌廠商紛紛推出大尺寸螢幕機種，因此拉抬消費者換機趨勢。展望2016 年，智慧手機市場將維持朝向高單價且高規格以及低單價且中高規格的兩極化產品路線，新興市場及消費者的購機趨勢將拉抬低價且中高規格的智慧手機需求；全球智慧手機需求隨著智慧手機成長高原期到來，導致銷售量趨緩，預估將微幅成長6%，達到15.32 億支，占全球行動手機出貨量約85%。

- **平板及筆記型電腦**

2015 年全球平板電腦出貨量約2.06 億台，相較2014 年的2.30 億台衰退10%。一般平板電腦受到大尺寸(5.5 吋)智慧手機影響，導致需求減少，不過二合一平板電腦的需求量則在去年度有著顯著成長。

2015 年全球筆記型電腦受到大尺寸平板電腦侵蝕效應(10 吋以上)，且除了商業及教育應用市場需求外，消費市場未見明顯需求增長，全球銷售量僅達1.64 億台，相較2014 年度1.75億台，年衰退率達到6.3%。

展望2016 年，平板電腦的成長動能預期來自於二合一平板電腦的需求，主要品牌商可望透過調整產品應用方向，以賦予平板電腦貼近不同應用市場的機會，預估2015 年平板電腦出貨量較2015 年度減少，將跌至1.85 億台，衰退10%。筆記型電腦產品受到10 吋以上平板電腦的侵蝕效應及Window 10 作業系統並未帶來明顯換機需求，預估整體出貨量將跌至1.55 億台，預估年衰退率達5.8%。

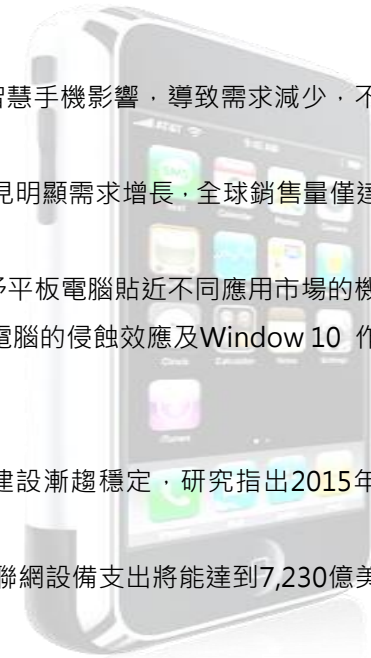
- **基地台**

2015年全球行動上網消費需求及商用需求穩定成長，全球各地電信營運商在4GLTE基礎建設及WiFi基地台的基礎建設漸趨穩定，研究指出2015年全球物聯網設備支出達到6,986億美元。

展望2016年，在全球4G基礎設備布建完備下，全球物聯網需求將得到穩定成長的硬體設備基礎，預期本年度全球物聯網設備支出將能達到7,230億美元，年成長率為3.5%。

- **伺服器**

在2015年全球IT支出隨著景氣呈現平緩，僅資料處理中心需求顯著成長1.8%，估計2015 年全球IT 支出達到3.51 兆美元，較2014 年衰退5.8%。展望2016年，行動硬體裝置出貨量進入高原期及資料系統中心需求量持續微幅成長，估計2016 年全球IT 支出將維持約3.53 兆美元，比起2015 年的3.51 兆美元，預估年成長持平。其中伺服器系統設備，持續受到雲端運算產業及巨量資訊的需求量影響，預估年成長率將達3%。



### 2-1-5. 華通長短期業務發展計畫

就短期業務發展計畫而言，華通將以全產品線服務之策略，並重高密度電路板(HDI)、高層次板(HLC)、一般多層電路板、軟板(FPC)、軟硬板(Rigid-Flex PCB)與產品打件(SMT)之服務，並將持續投入此類產品線之技術開發。

在長期業務發展計畫來看，由於市場上未來成長的動力主要仍來自於消費性電子產品(智慧型手機、智慧穿戴裝置、平板電腦及其它手持式裝置等)與網路通訊產品(如基地台、伺服器、網通產品等)，因此華通將朝向這些產品，持續投入研發、生產及客戶服務，提供給客戶最好品質的電路板相關的產品及服務，並在適當時機投入資源，開發並提供客戶相關的產品及服務。



## 2-1-6. 華通電腦參與之組織/協會

協會/組織名稱	組織功能
<b>TPCA 台灣電路板協會</b>	<ol style="list-style-type: none"> <li>1.加強會員服務，促進團結共榮</li> <li>2.培訓專業人才，厚實人力資源</li> <li>3.掌握市場資訊，強化競爭能力</li> <li>4.增進同業互動，提升產業經濟</li> <li>5.參與國際事務，提昇國際視野。</li> <li>6.推動政府合作，舉辦公益活動</li> </ol>
<b>CPCA 中國印刷電路行業協會</b>	推進印刷電路行業的改革與發展，加速印刷電路行業的現代化建設
<b>中華民國內部稽核協會</b>	<ol style="list-style-type: none"> <li>1.推動內部稽核之學術研究並與國際內部稽核組織加強聯繫</li> <li>2.傳播內部稽核之理論與實務</li> <li>3.促進國內內部稽核制度之健全發展</li> <li>4.協助企業及機關團體改進經營管理制度</li> </ol>
<b>桃園市警察之友會</b>	增進警民情感、協助維護社會秩序、安寧，共享幸福生活
<b>中華人力資源管理協會</b>	研究人力資源管理與發展知識，加強訓練發展，提升人力素質，並加強國內外人力資源管理專業人員間之交流與活動，增進國際競爭力為宗旨

協會/組織名稱	組織功能
<b>桃園市民營事業關係協進會</b>	推動政府機關與民間資源之整合，提供廠商警政協助
<b>產業溫室氣體自願減量推動計畫</b>	台灣廠區為推動產業節能減碳，落實能源密集度每年持續下降的目標，鼓勵廠商積極參與工業部門溫室氣體自願減量工作
<b>博羅縣慈善基金協會</b>	發揚人道主義精神，弘揚中華民族扶貧濟困的傳統美德，幫助困難群體，開展多種社會救助工作
<b>廣東省勞動學會、廣東省人力資源管理協會、廣東省現代服務業聯合會三會會員</b>	引導和推動廣東省用工企業建立規範有序、公正合理、互利共贏、和諧穩定的勞動關係，促進用工企業增強勞動法律法規意識，營造誠信良好的用工環境
<b>EICC-ON 平台</b>	透過電子行業行為準則之平台，進行 EICC 各項目之自我評估(SAQ)，並利用平台將公司相關稽核訊息分享給電子行業行為準則成員等重要客戶知悉。

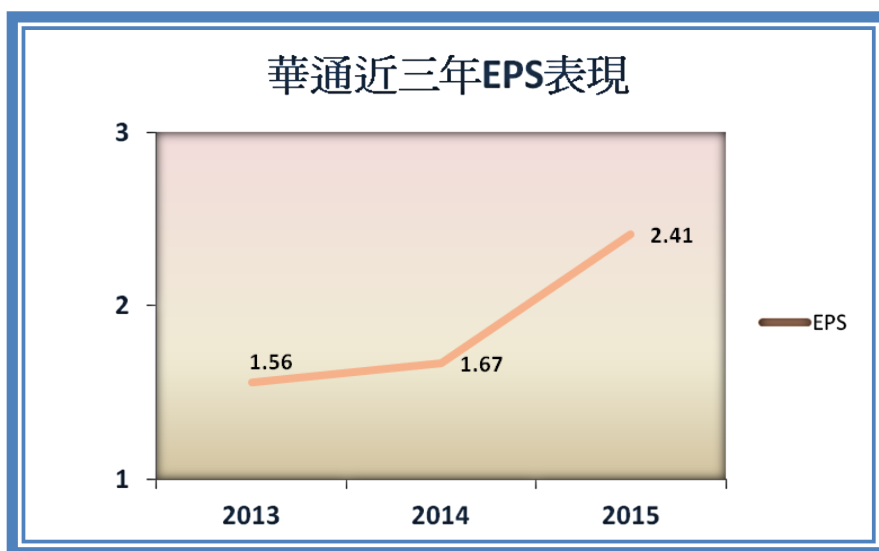
## 2-2. 公司治理

### 2-2-1. 2015 年財務績效表現

華通除每月發布營收報告外，亦每季舉行法人說明會，以及每年舉辦股東常會，所有相關資訊皆可於華通電腦 網站股東服務專區查詢。

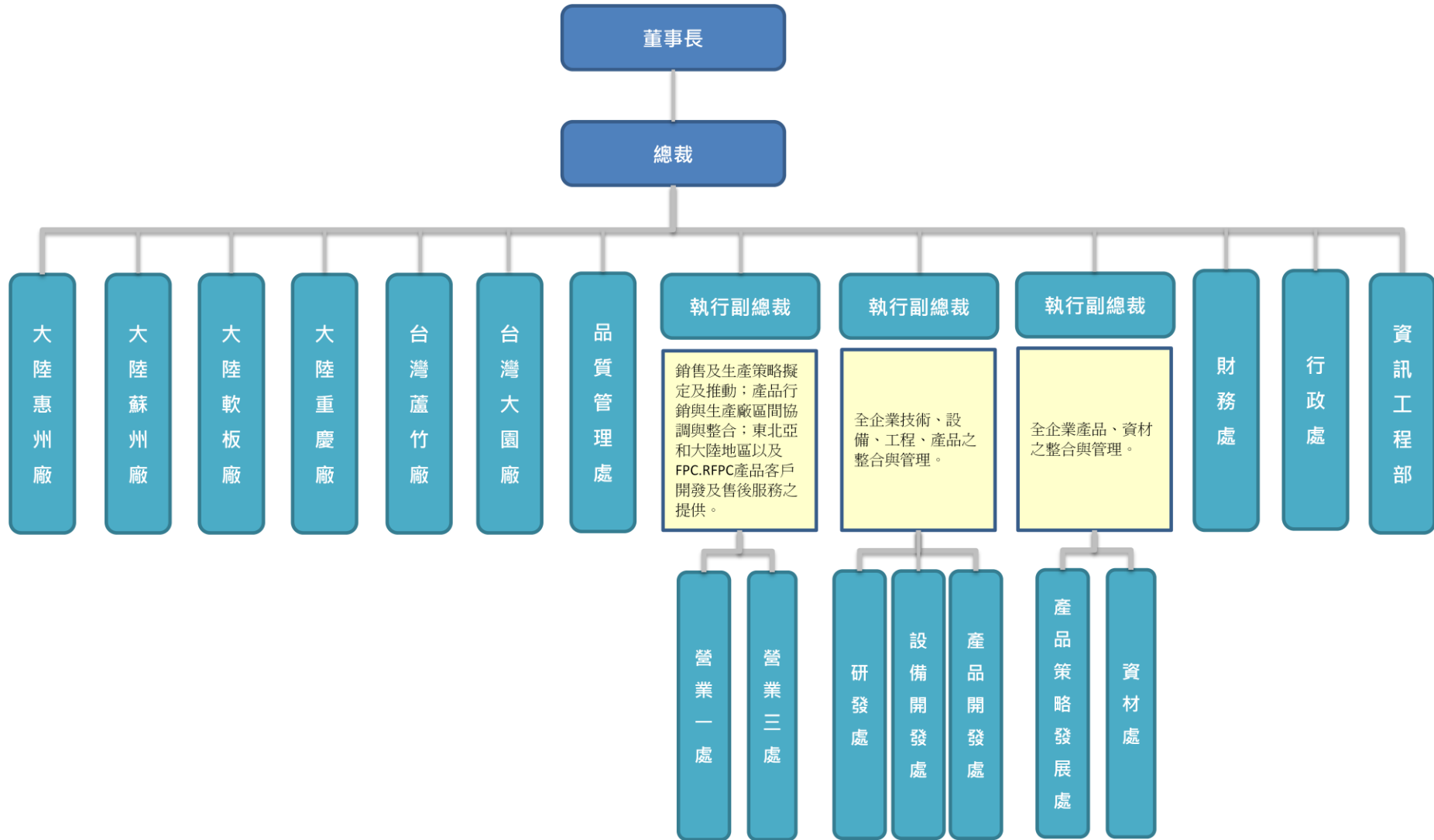
網站：[http://www.compeq.com.tw/accomplishments02\\_1.php](http://www.compeq.com.tw/accomplishments02_1.php)

右圖為華通近三年財務整體表現，2015 年本期淨利 28.7 億元，相較於 2014 年之本期淨利 19.9 億元成長 44.3%，2015 年 EPS 為 2.41 元，相較於 2014 年 EPS 為 1.67 元增加 0.74 元，且於 2015/11 月份營業額突破新台幣 50 億元，創歷史新高。



華通電腦近三年財務概況			
項目(新台幣仟元)	2013	2014	2015
營業收入	30,897,875	33,849,513	44,382,978
營業成本	(26,331,041)	(29,029,879)	(37,742,791)
營業毛利	4,566,834	4,819,634	6,640,187
營業淨利(損)	2,767,139	2,850,705	4,473,457
營業外其他收入	207,410	217,067	262,745
營業外其他利益及損失	(89,626)	(131,599)	(559,307)
營業外財務成本	(251,634)	(252,317)	(301,473)
合併稅前淨利	2,633,289	2,683,856	3,875,422
合併稅後淨利	1,854,169	1,986,648	2,867,168
政府補助金額 (教育訓練)	298.6	310	276
社區投資	略	略	略
扣除處分轉投資事業所得利益之每股盈餘(元)	1.56	1.67	2.41
所得稅費用	8 億	7 億	10 億
現金股利	0.5	0.6	1

2-2-2. 華通電腦營運組織圖



### 2-2-3. 董事會

由上述組織可看出，華通最高治理單位為董事會，轄下未設置專責特定事務的委員會。而其中董事會的主席為董事長，並且由 4 位董事、2 位獨立董事及 2 位監察人所組成，8 位皆具備豐富的經營管理知識和專業背景乃企業經營之長才，組織成員詳列如下：

#### ◆ 董事會成員及職務表

職 稱	姓 名	主要經歷	目前兼任本公司及其他公司之職務
董事長兼執行長	吳 健	泰業公司董事長、中泰租賃公司董事	華通電腦股份有限公司執行長、長治投資股份有限公司董事長
董事	彭楷賢	明譽企業股份有限公司董事	無
董事兼總裁	江培琨	華通電腦股份有限公司副總裁	華通電腦股份有限公司總裁、Huaton Holdings Ltd. 董事長、華通電腦(惠州)有限公司董事長、華通電腦(重慶)有限公司董事長、華通精密線路板(惠州)有限公司董事
董事兼執行副總裁	吳柏毅	華通電腦股份有限公司產品總經理	華通電腦股份有限公司執行副總裁、華通電腦(惠州)有限公司董事、華通精密線路板(惠州)有限公司董事長、華通電腦(蘇州)有限公司董事長、長治投資股份有限公司董事、正柏投資股份有限公司董事長
董事兼執行副總裁	陳嘉勳	美商杜邦公司經理	華通電腦股份有限公司執行副總裁、華通電腦(惠州)有限公司董事、華通電腦(蘇州)有限公司董事、華通電腦(重慶)有限公司董事
獨立董事	黃同圳	國立中央大學人力資源管理研究所教授 清雲科技大學教授	健行科技大學(原清雲科技大學)教授兼管理學院院長、華通電腦股份有限公司薪資報酬委員會委員
獨立董事	柯明川	第一銀行副總經理	華通電腦股份有限公司薪資報酬委員會委員
監察人	洪修達	華厚股份有限公司董事長	華厚股份有限公司董事長
監察人	長治投資(股)公司 代表人：楊式銘	華通電腦股份有限公司財務處資深副總經理	亞諾法生技股份有限公司監察人



◆ 董事出席董事會會議情形

華通董事會定期提出營運報告，綜合說明該期間公司營運結果，且於年報中公開揭露董事會運作情形及董事、監察人之酬金等相關資訊(年報置於華通電腦網站中www.compeq.com.tw)。另董事會必要性定期召開，最近年度共召開八次會議，董事監察人出席情形如下：

職稱	姓名	實際出席(列)次數	委託出席次數	實際出席(列)席率(%)
董事長	吳健	8	0	100%
董事	彭楷賢	8	0	100%
董事	江培琨	8	0	100%
董事	陳嘉懃	7	1	88%
董事	吳柏毅	8	0	100%
獨立董事	黃同圳	7	1	88%
獨立董事	柯明川	8	0	100%
監察人	洪修達	6	0	100%
監察人	長治投資(股)公司代表人楊式銘	8	0	100%

◆ 避免利益衝突之機制

董事對利害關係議案避之執行情形，應敘明董事姓名、議案內容、應利益迴避原因以及參與表決情形：本公司於第十四屆104年第一、二、四、五次及105年第二次董事會分別於104/3/13、104/5/8、104/8/7、104/11/5、105/2/25 召開，會中本公司薪資報酬委員會建議案討論董監經理人薪資制度時，吳健董事長、江培琨董事、陳嘉懃董事及吳柏毅董事分別依序迴避有關自身薪資之討論及表決，並經出席董事通過。

◆ 薪酬委員會運作及成員

本公司之薪資報酬委員會委員計三人。本屆委員任期：一〇三年六月十二日至一〇六年六月十一日，最近年度薪資報酬委員會開會4次，出席率100%，薪酬委員會成員如下：

身份別	姓名	是否有 5 年以上工作經驗及下列專業資格		
		商務、法務、財務、會計或公司業務所需相關料系之公私立大專院校講師以上	法官、檢察官、律師、會計師或其他與公司業務所需之國家考試及格領有證書之專門職業及技術人員	具有商務、法務、財務、會計或公司業務所需之工作經驗
獨立董事	黃同圳	◎		◎
獨立董事	柯明川			◎
其他	邱慈觀	◎		◎

## 2-2-4. 公司治理經營風險評估與運作情形

華通公司為上市公司，每年針對治理經營議題進行風險評估，針對公司對環保、社區參與、社會貢獻、社會服務、社會公益、消費者權益、人權、安全衛生與其他社會責任活動所採行之制度與措施及履行情形評估如下：

項目	運作情形	差異情形	
一、落實推動公司治理	(一) 公司是否訂定企業社會責任政策或制度，以及檢討實施成效?	本公司訂有社會責任政策及相關制度，且通過 SA8000 社會責任國際標準體系，定期依此檢討實施成效。	無差異
	(二) 公司是否定期舉辦社會責任教育訓練?	本公司定期舉辦企業社會責任等相關訓練，並要求員工每年進行複訓	無差異
	(三) 公司是否設置推動企業社會責任專(兼)職單位，並由董事會授權高階管理階層處理，及向董事會報告處理情形?	本公司已設置企業社會責任專職人員，負責推動管理系統的建立與執行。	無差異
	(四) 公司是否訂定合理薪資報酬政策，並將員工績效考核制度與企業社會責任政策結合，及設立明確有效之獎勵與懲戒制度?	本公司企業社會責任政策的實際執行工作，會依照公司各部門組織權責區分，有不同屬性的分工以及各自需達成的目標，本公司薪酬政策中員工績效的考核會依據公司所賦予其之工作項目內容的執行狀況進行評核後給予獎懲	無差異
二、發展永續環境	(一) 公司是否致力於提升各項資源之利用效率，並使用對環境負荷衝擊低之再生物料?	公司致力於提升各項資源之回收再利用(如水、銅、金、銀等金屬回收)，以及提升板材利用率，降低廢棄物產出量。	無差異
	(二) 公司是否依其產業特性建立合適之環境管理制度?	公司依ISO14001建制環境管理系統，建立完整程序文件，定期接受外部稽核。	無差異

項目	運作情形	差異情形
(三) 公司是否注意氣候變遷對營運活動之影響，並執行溫室氣體盤查、制定公司節能減碳及溫室氣體減量策略？	公司除了進行溫室氣體盤查和減量計畫外，並主動將公開企業執行成果公開，揭露管道包括客戶的問卷調查、參與碳揭露計畫（CDP）等。	無差異
三、維護社會公益	(一) 公司是否依照相關法規及國際人權公約，制定相關之管理政策與程序？	無差異
(二) 公司是否建置員工申訴機制及管道，並妥適處理？	本公司設有完善之申訴暨溝通管道，包含電子信箱、實體信箱、電話、工會等，當有員工反映時，會依據相關辦法採取妥適的處理。	無差異
(三) 公司是否提供員工安全與健康之工作環境，並對員工定期實施安全與健康教育？	本公司已通過OHSAS 18001國際標準及勞委會TOSHMS職業安全衛生管理系統，均於有效期內，對提供安全健康工作環境及定期安全衛生教育訓練均合乎標準並定期接受稽核。。	無差異
(四) 公司是否建立員工定期溝通之機制，並以合理方式通知對員工可能造成重大影響之營運變動？	定期召開勞資會議、福委會、營運報告等，由公司管理階層與代表同仁直接溝通。	無差異
(五) 公司是否為員工建立有效之職涯能力發展培訓計畫？	公司提供一系列完善的訓練課程依據公司組織架構與執掌，各功能的最高主管必須負責訂出該領域中各階層人員擔任該項職務所需具備的工作技能與知識，透過教育訓練單位的協助將其轉化為適當的課程給予訓練，使其具備該職位所需的專業技能與知識，並確認其可實際運用在工作；同時鼓勵每位員工主動分享知識，並將成果與人員績效考核制度結合，達到員工學習與經驗傳承的目的。	無差異

項目	運作情形	差異情形
(六) 公司是否就研發、採購、生產、作業及服務流程等制定相關保護消費者權益政策及申訴程序?	<p>公司營運模式並未針對最終消費者，故目前僅針對客戶、供應商雙方確保提供之商品服務以及收款、採購驗收付款的行為等，符合雙方協議及法律規定。</p> <ol style="list-style-type: none"> <li>1.確保提供之商品或服務，符合雙方協議及法律規定。</li> <li>2.在適當的可行範圍內，提供貨品或服務有關內容、維修、儲存及丟棄正確且清楚的資訊，以使客戶能在獲得充分資訊的情況下作決定。</li> <li>3.提供透明且有效的客戶申訴程序，在無不當費用或負擔的情況下，公平、及時解決客戶的申訴。</li> <li>4.不作欺騙、誤導、詐欺或不公平的聲明或遺漏，或任何其他作法。</li> </ol>	無差異
(七)對產品與服務之行銷及標示，公司是否遵循相關法規及國際準則?	公司對於產品與服務之行銷及標示，皆遵循相關法規、國際準則以及客戶的要求執行相關作業。	無特殊差異
(八)公司與供應商來往前，是否評估供應商過去有無影響環境與社會之紀錄?	供應商善盡企業社會責任為現行選擇供應商時之必要考量因素。目前公司要求合作之供應商皆需與公司簽署「華通社會責任與道德規範承諾書」，並考量供應商之重要性進行「供應商社會責任自評表」或「供應商社會責任稽核」進行評估。	無特殊差異
(九)公司與其主要供應商之契約是否包含供應商如涉及違反其企業社會責任政策，且對環境與社會有顯著影響時，得隨時終止或解除契約之條款?	公司誠信經營單位設計「供應商社會責任與道德規範承諾書」中明訂誠信行為條款，期許在社會責任政策及誠信經營之各項政策原則下，公司各種商業營運活動應遵守之誠信標準及 CSR 標準，並於承諾書中明訂，如供應商有違反之情事，導致華通與其客戶受有無法彌補之損失，華通有權自行決定終止或拒絕本公司合作之約定。	無特殊差異
四、加強資訊揭露 (一)公司是否於其網站及公開資訊觀測站等處揭露具攸關性及可靠性之企業社會責任相關資訊?	公司對外網站，已定期揭露最新企業社會責任相關訊息。	無差異

## 2-2-5. 公司誠信經營風險評估及運作情形

項目	運作情形	差異情形
一、訂定誠信經營政策及方案	<p>(一)公司是否於規章及對外文件中明示誠信經營之政策、作法，以及董事會與管理階層積極落實經營政策之承諾？</p> <p>公司誠信經營單位制訂「道德政策」(由管理階層制訂)並公佈於對外網站上，另訂定「道德規範管理辦法」、「社會責任手冊」、並設計「供應商社會責任與道德規範承諾書」中明訂誠信行為條款，期許在誠信經營之政策原則下，公司各種商業營運活動應遵守之誠信標準，規範相關會計制度、內控制度需完整、允當、正確、及時且可理解之揭露，並公告道德規範暨防舞弊行為之施行、檢舉及防止報復之保護措施以提供適當的陳述管道。</p> <p>(二)公司是否訂定防範不誠信行為方案，並於各方案內明定作業程序、行為指南、違規之懲戒及申訴制度，且落實執行？</p> <p>公司誠信經營單位制訂「道德規範管理辦法」，其規範內容明訂不正當利益之作業程序、行為指南、違規之懲戒，並公告道德規範暨防舞弊行為之施行、檢舉及防止報復之保護措施以提供適當的陳述管道。</p> <p>(三)公司是否對「上市上櫃公司誠信經營守則」第七條第二項各款或其他營業範圍內具較高不誠信行為風險之營業活動，採行防範措施？</p> <p>公司訂有「勞工與道德風險評估辦法」，規範內參考「上市上櫃公司誠信經營守則」各款不誠信行為後，針對公司營運實際會遇到之特定行為風險之營業活動制定「道德規範管理辦法」並採行防範措施方案。</p>	無差異
二、落實誠信經營	<p>(一)公司是否評估往來對象之誠信紀錄，並於其與往來交易對象簽訂之契約中明訂誠信行為條款？</p> <p>公司誠信經營單位設計「供應商社會責任與道德規範承諾書」中明訂誠信行為條款，期許在誠信經營之政策原則下，公司各種商業營運活動應遵守之誠信標準，並於承諾書中明訂，如供應商有違反之情事，導致華通與其客戶受有無法彌補之損失，華通有權自行決定終止或拒絕本公司合作之約定。</p> <p>(二)公司是否設置隸屬董事會之推動企業誠信經營專(兼)職單位，並定期向董事會報告其執行情形？</p> <p>公司設有專責CSR組織，董事長為社會責任負責人，並指派高階主管為社會責任管理代表，且於每年6月底前揭露CSR年報並且定期向董事會報告其執行情形。</p> <p>(三)公司是否制定防止利益衝突政策、提供適當陳述管道，並落實執行？</p> <p>公司訂定有「道德規範管理辦法」，明示防止利益衝突之政策與方案，並公告道德規範暨防舞弊行為之施行、檢舉及防止報復之保護措施以提供適當的陳述管道。</p>	無差異

項目	運作情形	差異情形
	(四)公司是否為落實誠信經營已建立有效的會計制度、內部控制制度，並由內部稽核單位定期查核，或委託會計師執行查核？	本公司已依公司法、商業會計法及證券交易法等相關法規建立會計制度、內控制度及訂定各項管理辦法，並由內部稽核單位依據風險評估，編制年度稽核計畫，進行內控執行狀況之查核。
	(五)公司是否定期舉辦誠信經營之內、外部之教育訓練？	公司每年定期舉辦CSR及誠信經營相關之教育訓練，並於每年度要求員工進行複訓。
三、公司檢舉制度之運作情形	(一)公司是否訂定具體檢舉及獎勵制度，並建立便利檢舉管道，及針對被檢舉對象指派適當之受理專責人員？	公司設有多元申訴暨溝通管道，員工對任何違反政府法令、公司道德規範或舞弊之行爲，如有疑問或發現有違反之行爲時（例如：假造財務資料、竊取公司資產、侵占公司財產、獲取不當利益、濫用職權舞弊、洩漏營業秘密等）可提出檢舉，公司會依違反之情節輕重依員工守則以及相關規章進行懲戒。
	(二)公司是否訂定受理檢舉事項之調查標準作業程序及相關保密機制？	公司制定「舉報處理暨舉報者保護管理辦法」，規範中明訂其調查標準作業程序，並基於保護舉報者立場，承諾保護舉報者身份的機密性
	(三)公司是否採取保護檢舉人不因檢舉而遭受不當處置之措施？	公司制定「舉報處理暨舉報者保護管理辦法」，規範中明訂其調查標準作業程序並訂立「舉報人保護政策」，確保舉報人不因檢舉而遭受不當處置之措施。
四、加強資訊揭露	(一)公司是否於其網站及公開資訊觀測站，揭露其所訂誠信經營守則內容及推動成效？	公司對外網站設有企業社會責任專頁，並於每年年6月底公佈CSR年報，揭露誠信經營等相關政策資訊，並且隨時更新公司各項訊息以供參考。



## 2-2-6. 財務狀況風險評估及未來因應措施

### ● 利率、匯率變動、通貨膨脹情形對公司損益之影響及未來因應措施：

1. 利率變動：因就過去的利率走勢可了解到利率是無法預測的，故針對未來市場利率走勢，本公司會定期進行評估其對我公司銀行借款利息之影響，適時調整公司的融資政策。
2. 匯率變動：由於本公司產品多為外銷，以收取美金貨款居多，而公司付款又以台幣及人民幣為主，所以本公司大部份的匯兌損益來自美金兌台幣及美金兌人民幣所產生。由於過去的匯率走勢讓我們了解到準確預測匯率幾乎是不可能的事情，所以去年本公司儘量以資產負債互抵的自然避險方式，搭配預售美元遠期外匯減少外匯風險部位，並視美金的匯率走勢增減避險部位。
3. 通貨膨脹：目前台灣並無嚴重通貨膨脹問題，所以通貨膨脹目前對本公司損益並無重大影響。

### ● 從事高風險、高槓桿投資、資金貸與他人、背書保證及衍生性商品交易之政策、獲利或虧損之主要原因及未來因應措施：

本公司背書保證，目前以本公司 100%持有之子公司或其 100%持有之轉投資公司外，無其他保證對象，風險有限，目前也無任何損益產生。而衍生性商品操作雖然在本公司「取得或處分資產處理程序」中規定經董事長核准得進行如選擇權等衍生性商品操作，但目前政策上僅操作遠期外匯交易，其目的僅在避險，而公司未來操作衍生性商品仍以避險為主要目的，不會進行以獲利為目的的操作，以免因判斷錯誤而產生重大損失。

### ● 未來研發計畫及預計投入之研發費用：

1. 104年是本公司研發能量充沛的一年，不論在整體營收或研發動力方面都維持向上成長，未來研發也仍將秉持一貫的精神開發出更新的技術來迎戰新產品快速變動的需求及挑戰。
2. 本公司在高密度連結電路板(HDI)及軟硬複合板(Rigid-Flex PCB)產品技術開發的重點包括：超薄介電層、細線路、電鍍填盲孔、高密度連結、內埋元件技術、噴墨印刷技術、mSAP、高速高解析LDI設備、精細對位之設備等等...來迎戰高階 Smart devices 多功能及輕薄短小的需求。雖然成長趨於平緩，預估智慧型裝置和行動通訊市場在未來全球PCB市場仍可維持正成長趨勢，亦可帶動高附加價值的PCB需求。大量數據傳輸與處理 (Big Data) 帶動communication infrastructure PCB 所使用之物料朝高頻化、高速化演進，且因高頻功放所產生之高熱、散熱為另一開發重點。因此在 HLC 產品的開發偏向於高頻材料、low loss 材料、高耐熱性材料、熱傳導材料開發、散熱管理、高信賴度高品質之PCB。
3. 此外，為了因應大陸市場的成長，並及時提供技術需求以提升客戶技術服務，除了已完成在大陸區設立研發分處，建立在地技術研發及新產品導入的服務團隊，並擴大重慶新廠的產出，專注生產中高階 HDI 產品，對於本公司整體產能的規劃頗有助益。我們對未來PCB產業樂觀期待，也有決心持續創新技術及開發新產品，以穩定的品質和周延的服務來提升獲利能力並回饋社會及投資大眾。



# 3. 華通電腦企業社會責任

3-1. 華通電腦企業社會責任

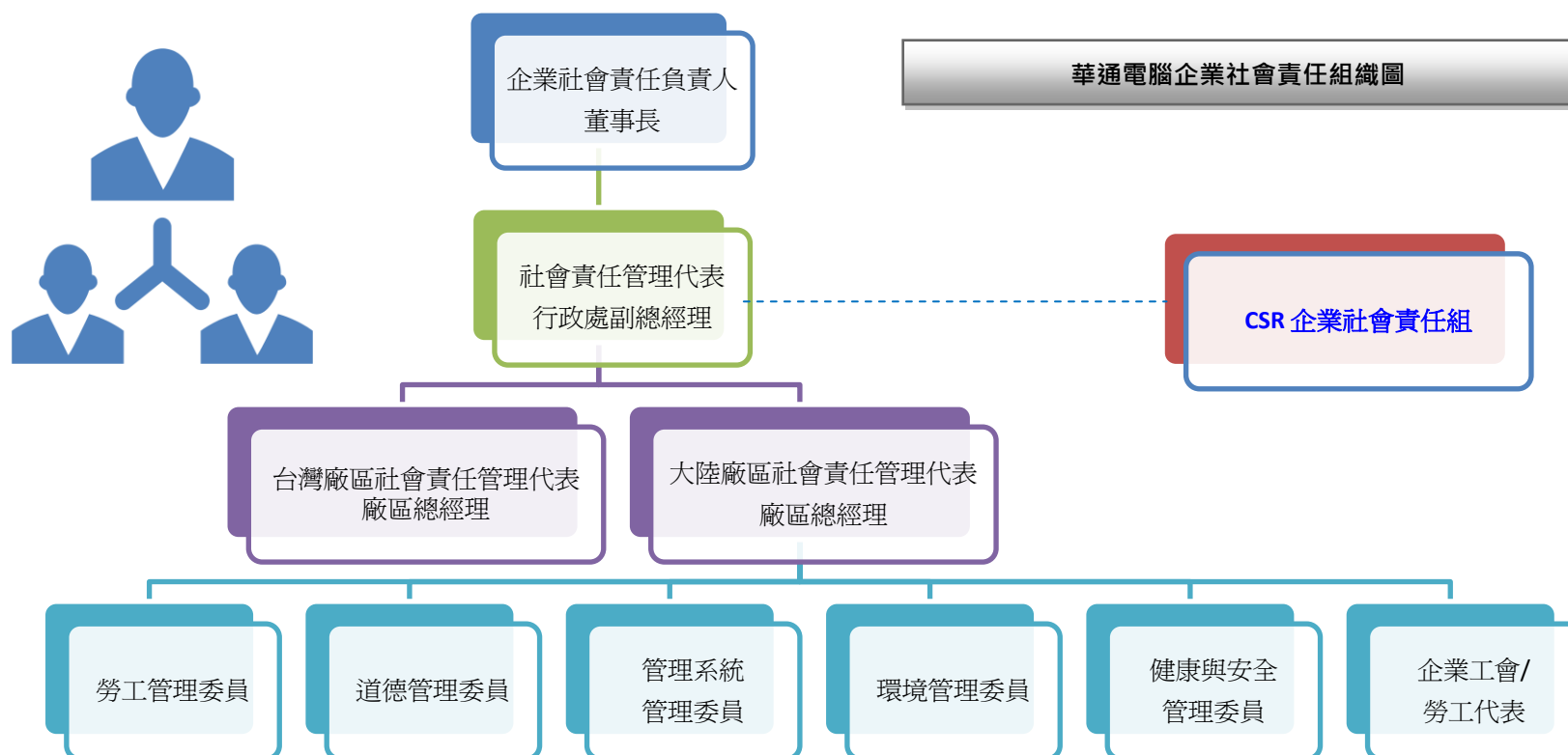
3-2. 利害關係人溝通與重大考量面鑑別



### 3-1. 華通電腦企業社會責任

#### 3-1-1. 社會責任組織

為因應未來的趨勢以及變化，華通電腦特於2015年設立CSR社會責任組，透過設置專責專人專注於執行全企業CSR業務，使全企業CSR的管理能夠更一致且發揮整體功能，另外我們也在每個廠區建立、設置CSR推行組織，由華通電腦董事長擔任全企業負責人，行政處副總經理擔任全企業社會責任管理代表，而每個廠區的廠區總經理皆需擔任廠區的社會責任代表，轄下並由廠區各功能經理分別擔任勞工、健康與安全、環安、道德及管理系統的委員，最後我們也納入勞工的意見，工會或勞工代表也為組織成員之一。



### 3-1-2. 社會責任政策

我們認為 CSR 對公司而言越趨重要，除成立相關組織以達到持續改善運作的目的外，我們也制定了華通電腦的社會責任政策，長期以來秉持著，致力於員工照護、環境保護、員工健康與安全及社會參與，期望能善盡企業公民責任，邁向永續經營之路。



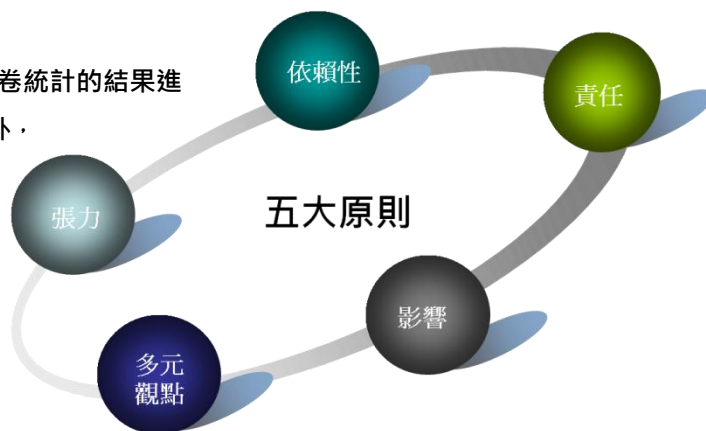
## 3-2. 利害關係人溝通及重大考量面鑑別

### 3-2-1. 利害關係人溝通

與利害關係人的參與及溝通是非常重要的，如何有效的議和更是需要公司積極思考的，而華通電腦參考AA1000 SES-2011利害關係人議和標準(Stakeholder Engagement Standard, SES)的五大原則(依賴性、責任、影響、多元觀點、張力)鑑別主要的利害關係人共8類，包含員工、工會、客戶、股東、供應商、政府機關、媒體及社區，與去年相比新增工會一類。

本次報告書除發放紙本及電子問卷以了解利害關係人關心之議題外，同時將問卷放在對外網站上，使各關心華通的利害相關人可上網站填寫問卷，問卷之設計內容則以GRI G4指標為依據，內容含括經濟面、環境面及社會面等三大面向，而每個面向又包含多個子向，利害關係人可重複選擇希望華通電腦揭露的項目。

而此份報告書除以問卷統計的結果進特定標準之揭露依據之一外，也會由華通電腦 CSR 小組之成員進行各項目之風險評估(對華通的衝擊程度)，並進行交叉分析後決議重大考量面。



COMPEQ  
華通電腦股份有限公司

華通電腦鑑別之利害關係人類別



## 3-2-2. 利害關係人溝通管道

利害關係人	對華通的意義	溝通方式或管道	溝通頻率	溝通議題	CSR 問卷關切議題
員工	對公司來說重要資產，公司提供相對應的各項福利措施，員工對公司付出並與公司一同成長	<ul style="list-style-type: none"> <li>● 員工座談會</li> <li>● 申訴專線、意見箱、Email</li> <li>● 內/外部網站</li> <li>● 公司公告/週集會報告</li> <li>● 企業社會責任問卷</li> </ul>	<ul style="list-style-type: none"> <li>● 不定期</li> <li>● 員工主動聯繫</li> <li>● 不定時發佈</li> <li>● 每週</li> <li>● 每年</li> </ul>	<ul style="list-style-type: none"> <li>● 薪資、福利</li> <li>● 職業健康與安全</li> <li>● 教育訓練</li> <li>● 勞資關係</li> <li>● 員工各項議題</li> </ul>	<ul style="list-style-type: none"> <li>● 雇用狀況</li> <li>● 勞資關係</li> <li>● 營運財務績效</li> <li>● 顧客健康與安全</li> <li>● 環保法規合規性</li> </ul>
工會	由公司員工自由選舉產生的勞工代表，替員工提出合理員工福利要求，並且與公司理性、良性的溝通	<ul style="list-style-type: none"> <li>● 工會理監事</li> <li>● 勞工代表大會</li> <li>● 勞資會議</li> <li>● 企業社會責任問卷</li> </ul>	<ul style="list-style-type: none"> <li>● 每季</li> <li>● 每年</li> <li>● 每季</li> <li>● 每年</li> </ul>	<ul style="list-style-type: none"> <li>● 勞資關係</li> <li>● 員工各項議題</li> </ul>	<ul style="list-style-type: none"> <li>● 營運財務績效</li> <li>● 雇用概況</li> <li>● 勞資關係</li> </ul>
客戶	對公司的生產經營活動，扮演極為重要的角色並盡量滿足客戶的需求	<ul style="list-style-type: none"> <li>● Email</li> <li>● 外部網站</li> <li>● 員工滿意度調查表</li> <li>● 客戶稽核</li> <li>● 企業社會責任問卷</li> </ul>	<ul style="list-style-type: none"> <li>● 不定期</li> <li>● 不定期</li> <li>● 每年</li> <li>● 每年/不定期</li> <li>● 每年</li> </ul>	<ul style="list-style-type: none"> <li>● 產品品質</li> <li>● 產品價格</li> <li>● 商業機密</li> <li>● 溫室氣體排放管理</li> <li>● 綠色產品</li> <li>● 企業社會責任</li> </ul>	<ul style="list-style-type: none"> <li>● 原物料管理</li> <li>● 營運財務績效</li> <li>● 雇用概況</li> <li>● 環保法規合規性</li> </ul>

利害關係人	對華通的意義	溝通方式或管道	溝通頻率	溝通議題	CSR 問卷關切議題
供應商	與公司的共生共存的夥伴，並保持長期互惠互利的關係	<ul style="list-style-type: none"> <li>● Email</li> <li>● 供應商月檢討會議</li> <li>● 供應商年度稽核、評比</li> <li>● 企業社會責任問卷</li> </ul>	<ul style="list-style-type: none"> <li>● 不定期</li> <li>● 每月</li> <li>● 每年</li> <li>● 每年</li> </ul>	<ul style="list-style-type: none"> <li>● 供應鏈管理(交期、品質、單價、勞動人權、環安要求...等)</li> <li>● 企業社會責任符合度</li> </ul>	<ul style="list-style-type: none"> <li>● 營運財務績效</li> <li>● 供應商道德管理</li> <li>● 物料</li> <li>● 汗水及廢棄物</li> <li>● 供應商環境評估</li> </ul>
投資人 (股東)	股東是股份公司的出資人或叫投資人。股份公司中持有股份的人，有權出席股東大會並有表決權	一般股東： <ul style="list-style-type: none"> <li>● 股東會</li> <li>● 年報</li> <li>● 訊息發佈</li> <li>● 網站</li> <li>● 企業社會責任問卷</li> </ul> 法人股東： <ul style="list-style-type: none"> <li>● 公司參訪</li> <li>● 研討會</li> <li>● 企業社會責任問卷</li> </ul>	<ul style="list-style-type: none"> <li>● 每年</li> <li>● 不定期</li> </ul>	<ul style="list-style-type: none"> <li>● 公司治理</li> <li>● 公司營運狀況</li> <li>● 資訊揭露透明度</li> <li>● 企業社會責任</li> </ul>	<ul style="list-style-type: none"> <li>● 營運財務績效</li> <li>● 雇用概況</li> <li>● 環保法規合規性</li> </ul>
政府機關	政府制定的各種立法，都對企業產生約束力，企業必須遵照執行	<ul style="list-style-type: none"> <li>● 公文往返</li> <li>● 主管機關到廠訪談檢查</li> <li>● 企業社會責任問卷</li> </ul>	<ul style="list-style-type: none"> <li>● 不定期</li> </ul>	<ul style="list-style-type: none"> <li>● 環安/勞動法規符合度</li> <li>● 政治捐獻</li> <li>● 節能節水</li> </ul>	<ul style="list-style-type: none"> <li>● 勞資關係</li> <li>● 周邊社區管理</li> <li>● 顧客健康與安全</li> <li>● 環保法規合規性</li> </ul>
媒體	相互依賴的關係，公司提供相關資訊予媒體，媒體	<ul style="list-style-type: none"> <li>● 記者會</li> <li>● 新聞稿</li> </ul>	<ul style="list-style-type: none"> <li>● 不定期</li> </ul>	<ul style="list-style-type: none"> <li>● 社會關注議題</li> <li>● 營運績效</li> </ul>	<ul style="list-style-type: none"> <li>● 營運財務績效</li> <li>● 環保法規合規性</li> </ul>

利害關係人	對華通的意義	溝通方式或管道	溝通頻率	溝通議題	CSR 問卷關切議題
	透過發佈相關消息使公司與各利害關係者溝通	<ul style="list-style-type: none"> <li>● 企業社會責任問卷</li> </ul>		<ul style="list-style-type: none"> <li>● 企業社會責任</li> </ul>	<ul style="list-style-type: none"> <li>● 勞資關係</li> <li>● 產品法規遵循</li> <li>● 人員招募與留才</li> </ul>
社區	<p>1. 公司對其有一定的責任，如生產所產生出的噪音、廢水及廢氣或對生態的影響皆必須符合法律規定，以持續保持良好的社區關係</p> <p>2. 社區的關係是可以直接影響公司的形象</p>	<ul style="list-style-type: none"> <li>● 當地社團組織</li> <li>● 學校</li> <li>● 企業社會責任問卷</li> </ul>	不定期	<ul style="list-style-type: none"> <li>● 社會參與</li> <li>● 污染(空水廢)排放情形</li> <li>● 噪音管理</li> <li>● 生態影響</li> </ul>	<ul style="list-style-type: none"> <li>● 環保法規合規性</li> <li>● 環境管理</li> <li>● 營運財務績效</li> </ul>





### 3-2-3. 關切議題調查與回應

綜合以上，華通電腦選定之利害關係人共有 8 種，分別為員工、工會、客戶、供應商、政府機關、股東、媒體及社區，與去年相比，本年度特增加工會成員作為利害關係人類別之一，新增之最主要原因為本公司已成立企業工會多年，除每月定期召開勞資會議外，有重大議題變更時也會召集工會成員進行座談會，而工會成員們也竭心竭力為會員謀取更好的福祉，故為了解工會成員之關切議題，本年度特增加利害關係人的類別。

如同以往，今年我們同樣透過發送問卷的方式來以了解利害關係人關切的主要議題，而調查的流程我們採取 5 個步驟，第一步驟先以 G4 指標設計問卷並且對各類別利害關係人發放問卷，第二步驟為 CSR 小組成員(包含勞工、工安及環境面向)進行風險衝擊程度的分析，其分析的指標包含嚴重度、危害發生的機率及風險控制的成效，第三步驟為利害關係人問卷回收統整，第四步驟為衝擊程度及利害關係人關心議題之結果交叉比對決議出最終關切議題，最後第五步驟則開始進行 2015 年度之 CSR 報告書撰寫。

本次問卷員工類別特增加發放給大陸廠區的員工，包含惠州、蘇州及重慶廠區支員工，問卷共發放 748 份，回收 244 份，回覆率約 33%，較去年度

減少 22%(去年為 55%)，原因應為本年度問卷發放率較往年高約 300 份，故回覆率也較低，此部分後續將加強宣傳以利增加整體回覆率；而其中利害關係人類別中，以工會及投資人回覆率 100% 最高，其次為媒體(70%)，第三高則為華通台灣區員工(41%)，而由此數據可看出雖整體回覆率較低，但某些類別之利害關係人的回收率有顯著提高。

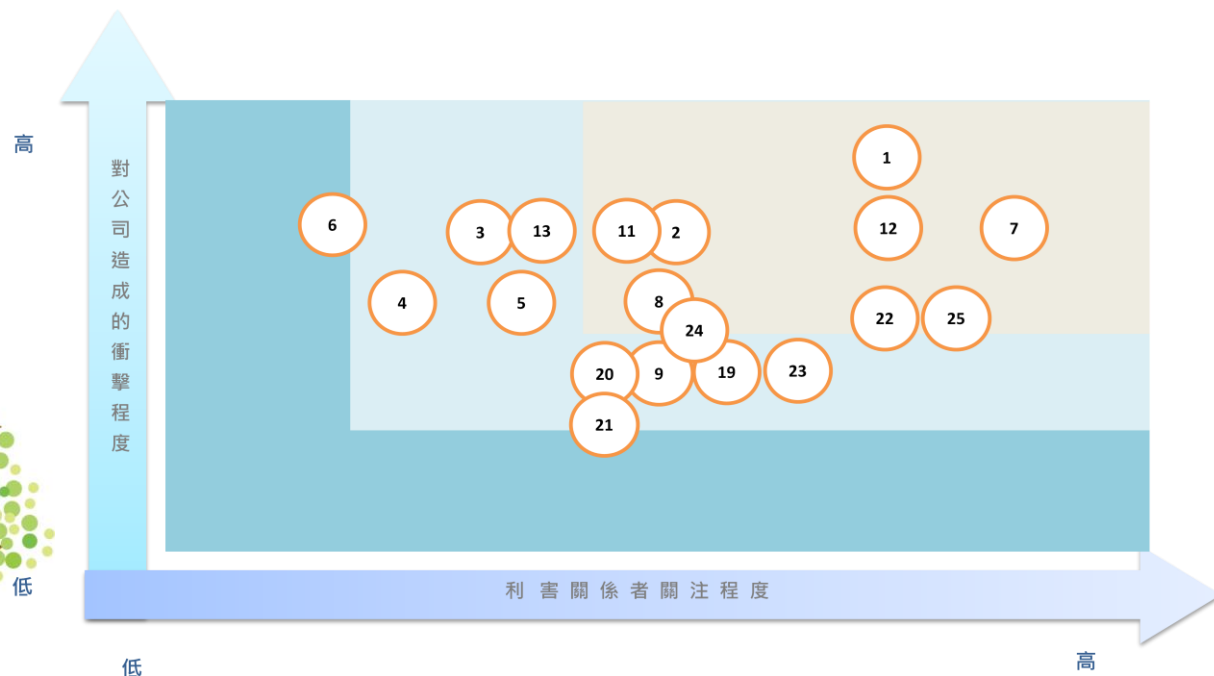


### 3-2-4. 重大性分析結果

綜合以上，華通電腦重大性的鑑別程序是由利害關係者關注程度以及對公司造成的衝擊程度加總之平均值以上來選定而來的，由右圖所示，總計共有 20 個議題為重大性議題，議題之項目與下表相互對應。

另外，為使覆蓋性更完整，華通將自行揭露 5 個議題(下表以★字號代表)，包含供應商環境稽核評估、培訓與教育、員工多元化與平等機會、勞工申訴機制及供應商人權稽核評估等，總計共揭露 25 個議題。

經分析，由下表可得知，此次共新增三項議題，包含市場表現、環境法規遵循程度及周邊社區管理，顯現出利害關係人越來越重視公司所提供之薪資水平所影響到的市場整體表現以及更趨重視環保的議題，除了對公司本身希望了解環保法規的遵循程度外，還希望了解對周圍鄰居所採取的相關環保措施。



#### 分析後之重大議題

A. 經濟面	B. 環境面	C. 勞工面	D. 人權面	E. 社會面	F. 產品責任面
1. 營運財務績效	3. 原物料	11. 雇用狀況	17. 不歧視管理	19. 周邊社區管理(新增)	22. 顧客健康與安全
2. 市場表現(新增)	4. 能源	12. 勞資關係	18. 供應商人權稽核評估★	20. 反貪腐管理	23. 產品及服務標示
	5. 水資源	13. 職業健康與安全		21. 道德法規遵循	24. 顧客隱私管理
	6. 廢氣排放	14. 培訓與教育★			25. 產品法規遵循
	7. 汗水及廢棄物	15. 員工多元化與平等機會★			
	8. 環境法規遵循程度(新增)	16. 勞工申訴機制★			
	9. 環境管理				
	10. 供應商環境稽核評估★				

## 3-2-5. 重大關切議題邊界

☆代表華通自行揭露之指標

◆ 重大議題且本次揭露

◇ 重大議題，未來規劃揭露

▲ 重大議題，揭露部分資料

面向	子向	組織內部					組織外部			
		台灣廠區		大陸廠區			供應商	客戶	社區	
		蘆竹廠	大園廠	惠州廠	蘇州廠	重慶廠				
A. 經濟面	1. 營運財務績效	◆	◆	◆	◆	◆				
	2. 市場形象	◆	◆	◆	◆	◆	◆	◆		
B. 環境面	3. 原物料管理	◆	◆	◆	◆	◆				
	4. 能源管理	◆	◆	◆	◆	◆				
	5. 水資源管理	◆	◆	◆	◆	◆			◆	
	6. 廢氣排放	◆	◆	◆	◆	◆			◆	
	7. 污水和廢棄物管理	◆	◆	◆	◆	◆			◆	
	8. 環境法規遵循程度	◆	◆	◆	◆	◆				
	9. 環境管理	◆	◆	◆	◆	◆				
	★10. 供應商環境稽核評估	◆	◆	▲	▲	▲	◆			
	C. 勞工面	11. 雇用狀況	◆	◆	◆	◆	◆			
		12. 勞資關係	◆	◆	◆	◆	◆	▲	▲	
13. 職業健康與安全		◆	◆	◆	◆	◆	▲	▲		
★14. 培訓與教育		◆	◆	◆	◆	◆	▲	▲		

面向	子向	組織內部					組織外部		
		台灣廠區		大陸廠區			供應商	客戶	社區
		蘆竹廠	大園廠	惠州廠	蘇州廠	重慶廠			
	★15.員工多元化與平等機會	◆	◆	◆	◆	◆	▲	▲	
	★16..勞工申訴機制	◆	◆	◆	◆	◆			
D. 人權面	17.不歧視管理	◆	◆	◆	◆	◆	▲	▲	▲
	★18.供應商人權稽核概況	◆	◆	◆	◆	◆			
E. 社會面	19.周邊社區管理	◆	◆	▲	▲	▲			◆
	20.反貪腐管理	◆	◆	◆	◆	◆		◆	
	21.道德法規遵循	◆	◆	◆	◆	◆			
F. 產品責任面	22.顧客健康與安全	◆	◆	◆	◆	◆		◆	
	23.產品及服務標示	◆	◆	◆	◆	◆		◆	
	24.顧客隱私管理	◆	◆	◆	◆	◆		◆	
	25.產品法規遵循	◆	◆	◆	◆	◆		◆	

### 3-2-6. 2015 年社會責任目標達成狀況

華通電腦 CSR 團隊每年皆會依據風險評估之結果訂定 CSR 整體目標，目標之類別包含勞工面、環境面及社會面，2015 年台灣廠區整體之目標達成率及執行的狀況說明如下表，而在每半年的管理審查會議中皆會與社會責任代表、社會責任各委員報告整體目標達成率及執行的狀況。

2015 年目標達成率說明				
目標類別	目標方案	績效指標	達成率%	執行結果
供應商社會 責任管理	A 級供應商(交易金額高)進行 實地稽核	完成率需達 85%	95%	1. 2015 年原物料、廢棄物等 A 級廠商 15 家，共稽核 13 家， 稽核率達 86%，其中 2 家因距離較遠故暫緩實施 2. 2015 年派遣供應商 6 家，共稽核 6 家，達成率 100% 3. 2015 年外籍勞工國內仲介 5 家，共稽核 5 家，達成率 100%
	B 級供應商(交易金額中等)進 行書面自評表稽核	完成率需達 100%	100%	2015 年 B 級供應商共 21 家，21 家皆 100%回覆自評表
	C 級供應商(全部供應商)簽署 承諾書	完成率需達 100%	100%	2015 年 C 級供應商共 33 家，33 家皆 100%回覆自評表
	要求高風險之供應商完成衝 突礦物調查	完成率需達 100%	100%	2015 年度高風險(有使用 3TG 之供應商)皆 100%回覆 CFSI 調查表
客戶關係	CSR 稽核符合客戶期待	無重大缺失	100%	2015 年客戶稽核共 8 次，皆無重大缺失
	提升客戶滿意度	客戶滿意度逐年提升	100%	2015 年度客戶滿意度較 2014 年度上升 1.3%
環保	符合環保法規	100%符合環保法規	83%	空污操作許可更新：須完成兩廠更新，但有一廠尚未完成 水污排放許可更新：兩廠皆完成更新 廢棄物清理計畫書變更：廢棄物清理計畫書已更新
	空氣污染防治	100%符合環保法規	100%	雷射鑽孔機金屬燻煙排氣接入污染防治設備
	廢棄物減量&資源回收	高濃度含銅廢液回收再利用	100%	增設前處理設備及電解回收系統



## 2015 年目標達成率說明

目標類別	目標方案	績效指標	達成率%	執行結果
	水污染防治	1. 提升生物廢水處理效率至 80% 2. 提升生物廢水處理效率至 80% 3. 減少放流 SS 濃度 4. 提升水質異常預警能力	95%	1. 已更新生物線濾材及曝氣設備,生物處理效率提升至 82%以上. 2. 生物前化學沉澱池已完成增設 3. 仍有部分過濾設備已完成快濾塔設置,待管路接續即可使用 4. 已完成放流水自動連續監測,並增加異常發送簡訊功能
	土壤/地下水污染預防	防止廠內廢水污染土壤/下水	70%	1. 廠內環廠水溝內污水管已完成接管,內環污水溝完成 FRP Coating 2. 配合進流管路修改及設備停機分批施作,因池底污泥清理進度延誤,共有 10 個水池已完成 4 個水池 coating,陸續施工中
	節約能源、資源	1. 降低用水量 3% 2. 降低用電量 3%	50%	1. 2015 年用水量/產量(Ton/SF)為 0.13,較 2014 年的 0.19 下降 31.4%,達到預期目標 2. 2015 年用電量/產量(KWH/SF)為 10.49,較 2014 年的 10.56 下降 0.7%,未達到預期目標
健康與安全	加強人員之安全意識	1. 火災損害防阻推行計畫 2. 緊急應變落實推動	81%	1. 本年度完成各單位各區火災的風險評估,將高風險逐一改善,受限廠區既有之隔間與管線的影響,部份保溫棉和防火填充的改善較花時間,會在 105 年完成,後續會納入查核系統來維持。 2. 本年度完成各單位以主動方式的演練,人員能對於應變的程序更瞭解,配合意願亦較去年高,也提高了各主管對演練的重要性

2015 年目標達成率說明				
目標類別	目標方案	績效指標	達成率%	執行結果
	管理系統持續改善與硬體規劃改善	1.提升工務使用工具安全性，防止工具原設計不良導致傷害 2.改善層間傳輸系統之設備防護運動功能 3.檢討工安管理系統 SOP 使符合現況 4.使現有的化學性監測儀器的安全界限和裝設能有統一標準 5.建立一法規查核管制系統，使 CMCT 的法規查核結果能共同使用、改善能統一系列管	100%	1.本年度完成各研磨切割機的安全防護，讓人員能有安全的工具來工作，降低受傷風險。 2.本年度完成傳輸設備安全裝置的改善，讓運送板子和框架時不會有推擠或卡住的狀況，也降低人員受傷的風險。 3.本年度完成系統運作相關 SOP 全面檢視與檢討，使作法和規定能更完整一致 4.本年度完成與工程單位討論各型氣體偵測器和相關偵測氣體濃度標準，後續會繼續訂出標準。 5.本年度完成法規查核的統一作法，使資訊流通來源更完整，法規符合性查核更能兼顧兩廠。
	因應新增法規訂定作法並納入管理系統	1.使目前電梯定期檢查的作法訂定標準 2.使廠內各化學品使用情況符合化學品分級管理之要求	100%	1. 本年度完成電梯定檢作法標準，使業務執行有依據，查核的方式能更統一。 2. 本年度完成化學品分級管理與現有的環測資料結合，初步合乎法規要求，執行運作需繼續規畫，讓使用者能易於執行。
員工關係	維持 SA8000 半年審證書有效性	通過 SA8000 半年審	100%	2015 年度共經歷 2 次 SA8000 半年審，皆順利通過並取得證書
	工時異常率持續下降	七休一及週工時每月以不超過 5%異常率為基準	90%	2015 年度部份月份之工時仍有超過 5%之異常，此部分將會持續進行管控
	持續宣導並暢通員工申訴管道	員工 100%知道公司申訴管道機制	90%	2015 年度經員工內部稽核訪談抽訪，仍有約 10%之員工不知道公司申訴管道之方式
	持續推動打造和諧、友善工作環境	每季如期召開相關會議討論	100%	2015 年共召開 4 次會議進行討論



## 3-2-7. 2015 年度社會責任目標未達成之檢討及對策說明

2015 年目標達成率說明				
目標類別	目標方案	績效指標	達成率	未達成原因及改善對策說明
環保	符合環保法規	100%符合環保法規	83%	未達成原因：一廠尚未取得空污操作許可更新 改善對策：已列入 2016 年度計畫並預計 Q1 取得
	水汙染防治	1. 提升生物廢水處理效率至 80% 2. 提升生物廢水處理效率至 80% 3. 減少放流 SS 濃度 4. 提升水質異常預警能力	95%	未達成原因：過濾設備已完成快濾塔設置,待管路接續即可使用 改善對策：後續將要求承辦人員需於時間內完成
	土壤/地下水污染預防	防止廠內廢水污染土壤/下水	70%	未達成原因：因池底污泥清理進度延誤 改善對策：後續將要求承辦人員需於時間內完成
健康與安全	加強人員之安全意識	1.火災損害防阻推行計畫 2.緊急應變落實推動	81%	未達成原因：部份保溫棉和防火填充尚未完成 改善對策：後續將要求承辦人員需於時間內完成
員工關係	工時異常率持續下降	七休一及週工時每月以不超過 5%異常率為基準	90%	未達成原因：部份月份仍因為臨時需求人力提升且人員培訓不及，部分人員加班導致異常 改善對策：將進行編制外 5%之人力進行控管
	持續宣導並暢通員工申訴管道	員工 100%知道公司申訴管道機制	90%	未達成原因：新進員工較不熟悉，新進員工宣導力度不足 改善對策：修正新進員工教材，納入相關說明

# 4. 供應鏈管理

4-1. 供應商管理

4-2. 供應商生產、品質選用、評鑑

4-3. 供應商管理理念



## 4-1. 供應鏈社會責任管理



**2016年目標變更：**  
 供應商等級區分定義由原有交易金額調整為高風險

供應商為華通營運的重要工作夥伴，透過一同追求永續經營的目的，無論是重大投資供應商或是一般供應商，華通希望與供應商成為長期一同打拼、合作之夥伴，要求供應商需遵守華通對於供應商在社會責任上的要求，企業社會責任的面向包含「勞工面」、「健康安全面」到「環境面」，主要都在強調人的重要，重視訓練、安全衛生、工作條件、員工滿意度等企業承諾。我們要求所有供應商皆需簽署企業社會責任承諾書，承諾書內容包含勞工領域之自由結社、童工、不強迫勞動、不歧視等人權條文，職業安全衛生領域包含需遵守OHSAS18001等國際規範，環境領域則包含需遵守ISO14001、能源管理、廢氣排放等相關規範，道德領域包含尊重智慧財產權、反貪腐、不使用衝突礦物相關規範等內容。

企業型態的轉變也從多國企業延伸至全球企業，牽涉的範圍涵蓋外包商及供應商。面對如此挑戰，華通更考量到整個供應鏈的社會責任，我們期望供應商能以取得SA8000、EICC、OHSAS18001、ISO14001、ISO14064-1等要求為最終目標。

### 4-1-1. 供應鏈類型

本公司因產品結構及特性較複雜，供應鏈除原物料、設備之供應商外，還有環保、人力派遣仲介及製程外包等不同類型之外包/承攬商，而不同供應商對於環境、勞動及社區都有不同之風險，因應各項風險，華通已進行供應商之CSR系統管理，並且進行分級管控，大致上說明如下：

供應商類別	原物料供應商	環保承攬商	人力仲介
供應商數量	約 1912 家	約 48 家	約 11 家
數量佔比%	97%	2%	1%
對環境的衝擊風險	1. 未依法取得工作許可證 2. 未依法規進行操作		無
對勞動的衝擊風險	違反工時規定	1. 違反勞工法規 2. 涉及就業歧視	1. 違反勞工法規 2. 涉及就業歧視
對健康與安全的衝擊風險	未依法規配戴合適的防護用具		無
對社區的衝擊風險	噪音與空污		無

#### 4-1-2. 供應鏈社會責任重要性等級

華通將供應商社會責任等級分為三類，經評鑑為C級者，需簽署華通制定之社會責任承諾書，B級者則除承諾書外還需填寫華通社會責任自評表，經審核自評為80分以上者則合格，A級者則除簽署承諾書、填寫自評表達80分以上外，還需由華通CSR小組進行供應商實地稽核。

華通對供應商之稽核標準涵蓋勞工、工安、環境、道德及管理系統，並參考SA8000及EICC之準則做為稽核參考的依據，於2015年共實地稽核18家A級供應商(包含原物料、廢棄物及派遣供應商等)，整體完成率約86%。

#### 4-1-3. 供應商社會責任整體稽核結果

既有之A級供應商，本公司查出幾項缺失，整體而言以勞工工時缺失最多。而針對前述缺失，本公司除要求廠商回覆改善措施外，必要時會進行複查之程序以確保缺失完全結案。2015年並無廠商因此而結束合作關係。

#### 4-1-4. 廢棄物承攬商環境稽核結果

因廢棄物供應商為高汙染產業，為降低風險特進行供應商環境稽核，於2015年度將廢棄物廠商列為重點之監督對象，此次共稽核6家廢棄物供應商，也提供相關稽核報告供廠商進行改善，後續將每年稽核，以持續輔導廢棄物廠商提升CSR整體意識，2015年度並無廠商因此而結束合作關係。

#### 4-1-5. HSF有害物質要求及購買管理

對新物料評審時，我們要求供應商提供第三方公正單位(如SGS等)HSF檢測報告、HSF限用物質不使用承諾書及成分分析表或MSDS等文件，統稱HSF三文件，並確認符合華通HSF限用物質規格之物料，並以已取得IECQ/QC 080000認證及建立HSF限用物質管理系統之供應商為優先合作對象。

#### 4-1-6. 原物料採購種類

印刷電路板製程使用的原物料種類繁多，華通投入於生產運作的物料資源依採購金額及採購量以銅箔基板、膠片、銅箔、背膠銅箔為主，其為印刷電路板基本組成，約占40%，其次為乾膜、油墨、防焊劑、鑽頭、RF材料等原物料。

而以下採購量為全企業統計之數據，由下表可看出2015年採購量整體較2014年提升，而銅箔基板則有下降的趨勢。

原物料	2013年採購量	2014年採購量	2015年採購量
銅箔基板(CCL)	5,873,000 張	5,764,000 張	5,252,000 張
膠片(PP)	69,400 捲	75,200 捲	75,300 捲
銅箔(CF)	1,550 公噸	1,650 公噸	1,670 公噸
背膠銅箔(RCC)	152,000 張	108,000 張	115,000 張

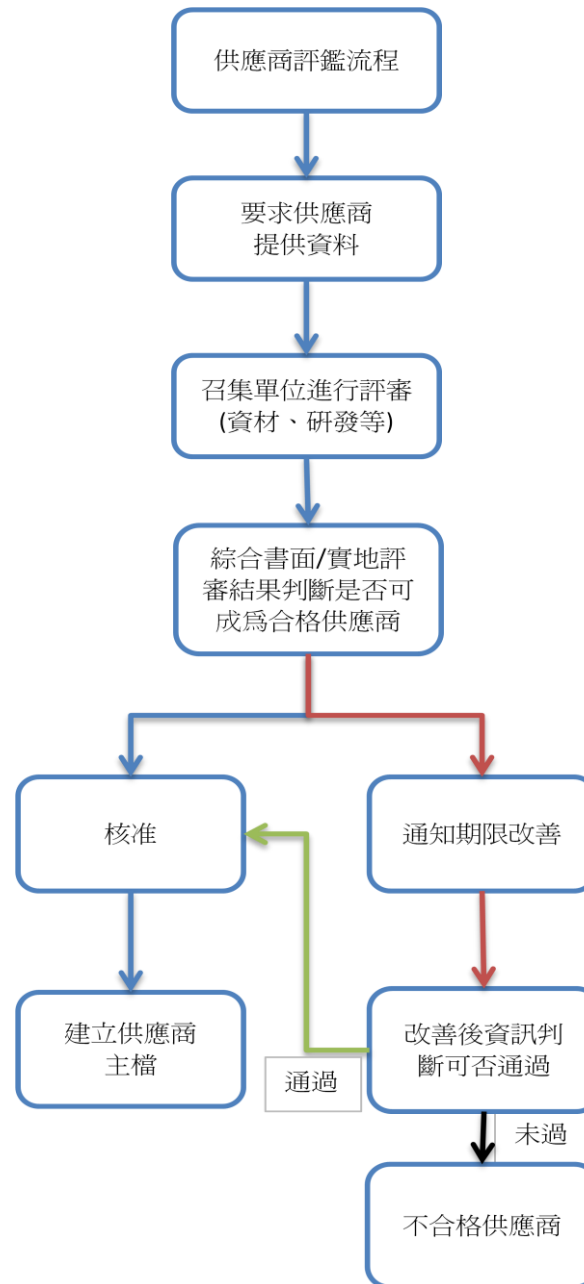


#### 4-1-7. 供應商生產、品質評鑑

為了了解供應商生產能力與品質是否符合華通的需求，華通針對原物料供應商的選擇，建置一套適用的評審規範，經由廠內的評審作業，引進最具競爭力且品質穩定的供應商，目的在於藉由事先評審生產所需的原物料，以確保產品品質；開發新物料以降低成本，提高生產效率或產品品質；開發新廠商，以分散供料風險，並選擇技術面經營方針及成本皆具有競爭力之供應商。

為適時適地獲得公司所需適質、適量、適價之原料，使生產順暢，確保交貨之品質與交期，創造公司利潤，並建立與供應商共存榮的關係，我們依以下原則來選擇供應商：

1. 具有完善的制度、財務健全及良好商譽者。
2. 材料來源、設備規模、技術及供應能力符合條件者。
3. 具有完善品保制度及必備的檢驗設備，且其經營具有良好之品質觀念及意願者。
4. 經營者對本公司有強烈協力意願者。
5. 4S良好，地理交通適合者。(支持本地供應商)
6. 涉及有管制/毒性/危險的物料供應商，應考量是否符合政府和安全法規的規定。
7. 符合華通對供應商企業社會責任要求



#### 4-1-8. 供應商管理理念

我們為了使供應商維持最佳狀態，利用合理的評估標準與方式，達到了解供應商的合格與適當性。定期針對供應商的供應能力(數量與交期)、品質水準、市場價格、社會責任等項目進行考核，並將結果供其參考、檢討、改進。我們對供應商的理念：

1. 雙方地位平等
2. 維持和諧的友誼關係
3. 坦誠相待
4. 降低成本維持合理利潤
5. 尊重雙方智慧財產權
6. 為達永續經營與公司一同成長

近年來，華通盡力在實踐扮演好企業公民的角色，善盡企業社會責任，為了積極履行此目標並遵守社會責任的承諾，除自身不斷的努力與實踐外，也期望供應商同樣重視社會責任及企業道德，並且共同來實踐相同的目標。



# 5. 客戶關係

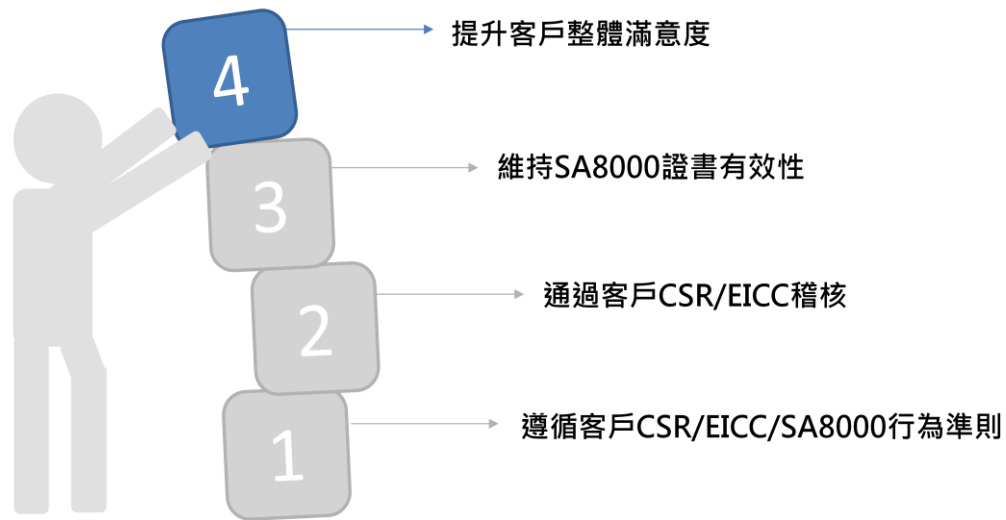
5-1. 客戶關係維護管理

5-2. 綠色產品





## 5-1. 客戶 CSR 管理目標



### 2016年目標增加：

新增目標**1**與**3**，主要原因為先前之目標主要希望符合客戶期待，但除符合客戶期待外，應先做好自我管理，故增加遵循各項**CSR**行為準則以及需維持**SA8000**證書的有效性。

### 5-1-1. 法規之遵循

華通遵循所有適用的國際規範和當地政府的法令，以及遵守道德政策及尊重智慧財產權等相關做法。包含符合勞工法令及人權，營業秘密管理、智慧財產權的保護管理、資訊安全的保護、Antitrust (公平交易法)規範、FCPA(反海外貪污法)、反托拉斯法及其相關簽訂保密合約等。

因應客戶公佈最新版社會責任行為規範的要求，公司已規劃因應管理方法，如工時要求、加強健康安全條件等標準，在客戶年度稽核時，可符合客戶期望。

2015年台灣廠區接受人權審查的次數為8次、惠州廠區為4次、蘇州廠區6次，透過這些驗廠活動檢視華通對於人權應負的責任，獲得正面結果，符合客戶期望。



### 5-1-2. 客戶資料之保密

企業為生存與發展，須積極不斷地尋求內部與外部之資源，在此尋求過程中，技術之研發與創新、經營管理方式之變革，是企業不可忽視之重要無形資產，欲將取得之無形資產轉化為實質產業競爭優勢，企業內部控管與法律保護，猶如鳥之雙翼，不可或缺。企業之無形資產（智慧財產權）除商標權外，不論是專利權、著作權、積體電路電路佈局權，其產生之原始形態，皆為營業秘密，故營業秘密之保護，可說是企業智慧財產權管理之基礎。國內及國際上對現代企業營業秘密之保護日漸重視，企業營業機密之管理策略將是產業界從事研究創新、技術移轉及企業國際化所不可輕忽的要務。

因此，我們對於客戶機密資料及隱私權的重視，落實在對客戶智慧財產權保護機制上，要求有關之技術、發明、創作、材料、文件與資料等從員工、供應商，等角度要求遵守，落實保安全管理，防杜營業秘密外洩。此外，我們制定一套可依循的管理辦法，包含經客戶要求我方保密的資料、客戶簽署專案保密合約等，我們確保相關業務之同仁於執行業務時做好保密工作，透過營業秘密的保護以避免客戶的權益遭受侵害。

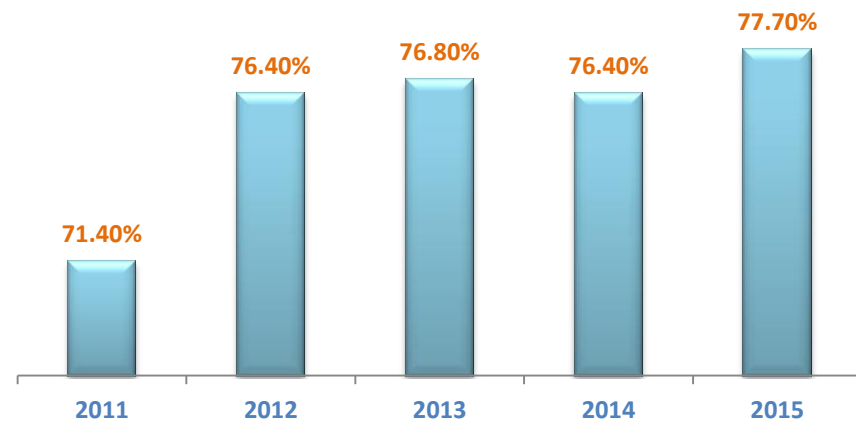
華通為了保障客戶及內部智慧財產的前提下，我們利用內部訓練與學習的方式，包含對每位同仁宣導Antitrust規範、營業秘密與專利介紹，並於每位員工報到時，皆同意簽署「員工智慧財產權歸屬、保密義務暨資訊及網路資源使用政策同意書」，保證客戶文件資料等機密資訊負保密義務，不得任意洩漏等第三人，員工接受反收賄等道德政策訓練達100%。本公司2015年並無違反客戶的隱私權。

**COMPEQ 道德政策**

<p><b>廉潔經營</b>：必須道德地、誠實地、正直地實施和履行其義務，且需所有員工避免個人與工作上所產生的利益衝突</p> <p><b>無不正當收益</b>：必須要求所有員工禁止提供或接受來自企業夥伴任何形式的利益，尤其是這些利益可能危及客觀且公正之商業決定時。且避免違反商業誠信原則，包含賄賂、造假等</p> <p><b>訊息公開</b>：在不違反公司及法律規範之前提下，公司將主動並完整的公佈任何與利益關係者之交流內容</p>	<p><b>智慧財產權</b>：全體員工承諾遵守智慧財產權的相關法律法規</p> <p><b>公平交易、廣告和競爭</b>：承諾公平交易不以不實廣告等非法形式參與市場競爭</p> <p><b>保密機制</b>：保護客戶、供應商及第三方營業秘密、業務及技術等相關資訊，不得私自透漏給任何第三方。</p>
---	--

### 5-1-3. 客戶滿意度

華通秉持著「品質第一、顧客至上」原則，並持續不斷的提升與客戶的合作關係，華通營業單位對主要客戶定期(年度)執行滿意度之調查，透過統計分析之方式對各項影響客戶滿意度之因素加以檢討及監控。內容包括產品技術研發、品質、交期、價格、無有害物質的狀況等各方面。針對調查結果由業務單位做出檢討報告，並由負責改善的人員進行檢討改善。在 2015 年整體客戶滿意度表現為 77.7% 與 2014 年相比進步 1.3%，且我們在 2015 年亦無違反服務提供之相關法令的巨額罰款。



此外，為了有效提昇有必要客戶對華通的滿意度，確保雙方穩定的合作關係，我們更有必要發掘各項影響客戶滿意度的影響因素，進一步改善、消除之，以強化華通的市場競爭力。我們尋找各種途徑，包含客戶對華通之稽核與評估結果、客戶對產品之品質抱怨、華通對客戶進行問卷調查之結果...等，找出影響客戶滿意度的因素，並在管理審查會議中將得到的客戶滿意度現況傳遞到公司各個相關部門，並依其本身的功能別研議、分工合作，達到解決問題，提昇客戶滿意度之目的。

## 5-2. 綠色產品

### 5-2-1. HSF 有害物質管理

世界各國都在為地球環境保護做努力，大部份國家已制定相應的法規禁止使用對人體、對環境有害的物質。

HSF(Hazardous Substance Free)無有害物質,包含 RoHS(Restriction of Hazardous Substance 危害物質限用指令)、Halogen Free(無鹵素) REACH(Registration, Evaluation, Authorization and Restriction of Chemicals 化學品註冊、評估、授權與限制制度)等要求。為了確保華通在規定的期限內減量或禁用物質，達到在滿足客戶需求的前提下保護地球環境、降低公司活動對生態環境影響之目的，我們落實限用物質管理系統運作及執行。

本公司製定了「HSF 有害物質管理辦法」作為廠內 HSF 管理系統運作的依據。管理範圍涵蓋了 RoHS、China RoHS、WEEE、REACH、Halogen Free(無鹵素)等要求，並且蘆竹廠及惠州廠符合國際標準 IECQ QC080000，其中廠內會請第三方公證單位定期進行外部稽核並



換證以確保系統的有效性。本公司產品 100%符合環保標章。

本公司除內部遵守 HSF 之要求外，也要求相關供應商皆需簽署『不使用環境保護相關法規中禁用 / 限用有害物質承諾書』以確保供應商之及生產、製造、包裝、儲存及運輸中絕不違反任何國家關於環境保護相關法規中禁用/限用物質之規定，並完全符合華通之禁用/限用物質要求，除上述之承諾書外，同時也要求供應商需宣告不使用有害物質，華通先調查其商品中的物質成份是否含有有害物質後，將要求其簽署『供應商不使用有害物質宣告書』。

2015 年沒有因產品違反國際綠色產品標準，所造成之客戶訴怨為 0 件，亦無違反產品提供及使用之相關法令的巨額罰款。

### 華通各廠區綠色產品認證項目

地區/項目	華通綠色產品相關認證				
	台灣廠區		大陸廠區		
	蘆竹廠	大園廠	惠州廠	蘇州廠	重慶廠
UL94V-0	○	○	○	✖	○
RoHS 2.0	○	○	○	○	○
Halogen Free	○	○	○	○	○
REACH/SVHC	○	○	○	○	○
QC 080000	○	✖	○	✖	✖
Green Partner (sony、samsung)	○	✖	○	✖	✖
溫室氣體(GHG)	○	○	○	✖	✖

### 5-2-2. REACH/SVHC 高度關注物質及管理

另外，我們符合歐盟 RoHS 指令及客戶管制有害物質之要求，廠內已通過多家客戶稽核，包含日系廠商及國內多家品牌廠商，透過綠色採購的標準程序，顯示華通對於有害物質之管理成效，已獲得客戶之認同。

在發展新產品時，安全性將會是產品導入市場的最大挑戰。本公司通過自UL認證，準備認證之材料，符合客戶規定且定期實施廠檢做好產品把關角色，通過

UL 94-V0



認證的商品安全無慮。我們並100%符合或94-V1的安規要求。

以下為HSF限用物質含量規格說明，對象包含進料供應商提供之包裝材、給客戶之出貨產品以及給客戶之包裝材：

對象	COMPEQ HSF 限用物質含量規格
進料供應商提供之包裝材	<ul style="list-style-type: none"> <li>包裝材供應商提出之第三方公證單位檢測報告規格：鉛 (Pb), 汞 (Hg), 六價鉻 (Cr<sup>6+</sup>), 鎘 (Cd) 四項濃度總和 &lt;80ppm。</li> <li>XRF檢測管制規格：鉛 (Pb), 汞 (Hg), 六價鉻 (Cr<sup>6+</sup>), 鎘 (Cd) 四項濃度總和&lt;100ppm</li> </ul>
給客戶之出貨產品	<ol style="list-style-type: none"> <li>至少符合 RoHS 2.0 規格：               <ol style="list-style-type: none"> <li>鉛 (Pb), 汞 (Hg), 六價鉻 (Cr6+), 聚溴聯苯 (PBBs), 聚溴聯苯醚 (PBDEs) &lt;1000ppm</li> <li>鎘 (Cd) &lt;100ppm</li> </ol> </li> <li>若為無鹵素物料，其要求為：氯 (Cl)&lt; 900ppm，溴 (Br)&lt;900ppm，氯 (Cl)和溴 (Br)總濃&lt;1500ppm</li> <li>若客戶對 HSF 有害物質之規定有更嚴格的要求，應符合客戶之要求。</li> </ol>
給客戶之出貨包裝材	包裝材要求為鉛 (Pb), 汞 (Hg), 六價鉻 (Cr6+ ), 鎘(Cd) 四項濃度總和<80ppm

另針對進料供應商提供之直接/間接原物料HSF限用物質含量規格相關規定，自2015/9/1新增 d. 鄰苯二甲酸鹽類 (DEHP、BBP、DBP、DIBP) < 100ppm之規格，整體規格如右表說明：

對象	COMPEQ HSF 限用物質含量規格
進料供應商提供之直接/間接原物料	<ul style="list-style-type: none"> <li>為滿足所有客戶的需求，故彙整客戶有害物質限值，取最小值為限制卡關規格。若最小限值为” N.D”時，依據第三方公證單位測試方法的極限值(MDL, Method Detection Limit)為卡關規格。</li> <li>進料供應商所提出之第三方公證單位檢測報告規格：           <ol style="list-style-type: none"> <li>RoHS 十項要求               <ol style="list-style-type: none"> <li>汞 (Hg), 六價鉻 (Cr6+), 鎘 (Cd) 需&lt;2ppm；</li> <li>聚溴聯苯 (PBBs), 聚溴聯苯醚 (PBDEs) 需&lt;5ppm；</li> <li>油墨中鉛 (Pb) &lt; 50ppm，其餘物料&lt; 80ppm</li> <li>鄰苯二甲酸鹽類 (DEHP、BBP、DBP、DIBP) &lt; 100ppm</li> </ol> </li> <li>銻(Sb) 需&lt;2ppm；</li> <li>除P/P、CCL、RCC、油墨(S/M、S/S、綠漆塞孔)之部分直接物料可能為含鹵物料，可不需符合無鹵素要求；其餘間接物料皆需符合無鹵素要求，其要求為：氯(Cl)&lt; 900ppm，溴(Br)&lt; 700ppm，氯(Cl)和溴(Br)總濃度&lt; 1500ppm</li> <li>以下針對直接原物料的管制項目(包裝材不須管制)：               <ol style="list-style-type: none"> <li>有機錫化合物總和(TBT, TBTO, TPT, DBT, DOT, DBB) 需&lt;5ppm，可用總錫(Sn)檢測結果代替(需&lt;5ppm)，但若Sn超標則須檢測有機錫是否超標。</li> <li>鈹 (Be)&lt;2ppm、砷 (As)&lt;25ppm、PFOA&lt;50ppm、PFOS&lt;10ppm</li> </ol> </li> </ol> </li> <li>針對直接原物料：有機錫化合物總和(TBT, TBTO, TPT, DBT, DOT, DBB) 需&lt;1ppm</li> <li>XRF 檢測規格：參見進料管理辦法(C00014651)</li> </ul>

### 5-2-3. 有害物質使用含量趨勢圖

我們全力致力於降低有害物質的使用，而關於有害物質使用含量的部分，由下表可看出自 2011 年華通產品使用鹵素的比率逐年下降，而 2015 年與 2014 年相比，更是下降了約 19%。而我們也期望每年的鹵素含量比例皆能持續下降，最終為 0% 的目標。







## 6. 綠色承諾

6-1. 華通綠色承諾

6-2. 溫室氣體管理

6-3. 空氣汙染防治

6-4. 能源管理

6-5. 水資源管理

6-6. 廢棄物管理

6-7. 噪音、生態管理

6-8. 環境績效指標

6-9. 汙染防治未來方向

## 6-1. 華通 2015 年綠色承諾目標



### 華通綠色承諾

華通電腦股份有限公司為多層印刷電路板及 IC 封裝基材專業生產製造公司，為提供客戶更優質的服務，落實專業、精準、效率、務實之經營理念，持續致力於產品品質之提昇、環境污染預防以及營造安全舒適之工作環境，善盡企業對社會的責任與承諾，達成永續經營之目標，我們承諾：

1. 事業活動符合政府環安法規及相關團體要求。
2. 落實持續改善，預防環境污染及消弭影響員工安全健康之因素，期使企業活動所產生之衝擊和危害降至最低。
3. 落實綠色產品，實現生產產品不含有關環境禁止使用物質。
4. 提供合理時間及資源促進員工參與環安管理系統，落實諮詢與溝通，達成環境保護和預防職災的目的。
5. 做好敦親睦鄰，以提昇企業形象，達成永續經營的目標。



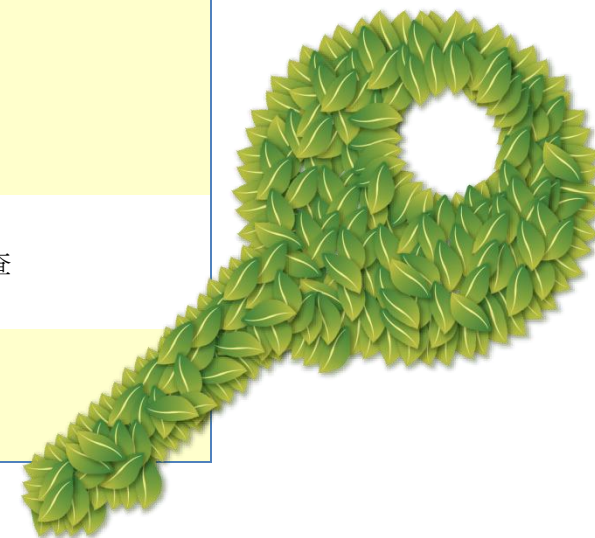
## 6.2 溫室氣體管理

### 6.2.1 溫室氣體盤查

華通自 2009 年開始以 ISO 14064 之標準，建立公司的溫室氣體排放清冊，目前除蘇州廠因產業特性不同以及重慶新廠尚未進行盤查外，其餘廠區皆取得查證聲明書。盤查範圍如下表，包括範疇 1 的直接溫室氣體排放與範疇 2 能源間接溫室氣體排放之定性與定量盤查。

溫室氣體各範疇範圍及執行方式

類別	範圍	執行方式
<b>範疇 1 Scope1</b> (直接溫室氣體排放)	1. 電力、熱或蒸汽或其他化石燃料衍生的能源產生的的溫室氣體排放 2. 生物、物理或化學等產生溫室氣體排放之製程 3. 擁有控制權下的原料、產品與員工交通等運輸 4. 逸散性溫室氣體排放源	進行定性及定量盤查
<b>範疇 2 Scope2</b> (能源間接溫室氣體排放)	來自於外購的電力、熱、蒸汽或其他化石燃料衍生能源產生之溫室氣體排放	進行定性及定量盤查
<b>範疇 3 Scope3</b> (其他間接溫室氣體排放)	尚未進行盤查	



下表為溫室氣體盤查結果，由下表可看出 2015 年華通溫室氣體排放總量為 409,701 公噸 CO<sub>2</sub>e，主要來源為公司營運所需之外購電力在發電過程中所產生的二氧化碳佔 92.2%(377,612 公噸)及生產製造過程中鍋爐用油、車輛用油、緊急發電機等所造成的溫室氣體僅占 7.8%(32,089 公噸)。2015 年各廠推動節能措施，在排放密集度(公噸 CO<sub>2</sub>/百萬元產值)均較 2014 年下降。

註：數據說明：

1. 以上數據為 4 捨 5 入結果
2. GWP 值引用說明：IPCC AR2 (1995)
3. 顯著性門檻設定為 3%，實質性門檻設定為 5%
4. 溫室氣體排放種類包含：CO<sub>2</sub>、CH<sub>4</sub>、N<sub>2</sub>O、HFC 及 SF<sub>6</sub>

2015 年溫室氣體排放統計						
蘆竹廠、大園廠、惠州廠排放量經第三方查證數據						
地區/項目		台灣廠區		大陸廠區		
		蘆竹廠	大園廠	惠州廠	蘇州廠	重慶廠
2014 年	Scope1(公噸 CO <sub>2</sub> e/年)	5,124	353	38,080	286	尚未進行盤查
	Scope2(公噸 CO <sub>2</sub> e/年)	119,228	36,682	242,136	4,584	
	合計(公噸 CO <sub>2</sub> e/年)	124,353	37,035	280,216	5,140	
	總計(公噸 CO <sub>2</sub> e/年)	446,743				
	產值(元)	11,436,439,100	3,175,224,443	3,944,124,000	478,840,000	
	排放密集度(公噸 CO <sub>2</sub> /百萬元)	10.87	11.66	71.05	10.73	
2015 年	Scope1(公噸 CO <sub>2</sub> e/年)	5,338	326	26,156	269	尚未進行盤查
	Scope2(公噸 CO <sub>2</sub> e/年)	120,271	37,982	214,306	5,053	
	合計(公噸 CO <sub>2</sub> e/年)	125,609	38,308	240,462	5,322	
	總計(公噸 CO <sub>2</sub> e/年)	409,701				
	產值(元)	11,436,439,100	3,175,224,443	3,944,124,000	723,559,333	
	排放密集度(公噸 CO <sub>2</sub> /百萬元)	9.96	12.06	63.75	7.35	

### 6.2.1 碳溝通

因應人類經濟活動所排放溫室氣體可能造成之全球變遷氣候變遷危及環境生態，國際間積極推動節能與溫室氣體減量方案，投資者和企業亦逐漸重視減量的發展與運作以緩和全球氣候變遷之趨勢。

因此，華通為減緩這樣的衝擊危機，除了進行溫室氣體盤查和溫室氣體減量計畫外，並主動將企業執行成果公開，揭露管道包括客戶的問卷調查、參與碳揭露計畫 ( CDP ) ...等。

自 2009 年起，華通參與由全球 385 個機構投資人共同發起的碳揭露計畫 ( Carbon Disclosure Project，簡稱 CDP )，主要在調查並公開企業營運與減緩溫室氣體的表現，並要求企業自行提出因應氣候變遷之投資風險、機會的策略，供投資人作為參考，彰顯企業責任。



### 6.2.3 節能減碳

為推動產業節能減碳，華通訂定能源密集度每年下降 1% 目標，但實際上華通自 2010 年起每年下降已超過原有目標 1%，2015 年實際下降值已達約 29% (如下圖表)，並持續每年配合政府落實溫室氣體減量的決心，參與經濟部工業局「產業溫室氣體自願減量專案」，以循序漸進方式，經由政府協助產業藉由自願減量計畫之提報與執行，逐漸累積我國產業執行溫室氣體減量之經驗與能力，為未來可執行之總量管制與排放交易預做因應準備。

歷年度溫室氣體排實績值及下降百分比							
年度	實績值						
	2009 基準年	2010	2011	2012	2013	2014	2015
CO2 排放量(公噸 CO2)	104,027	115,487	118,480	113,827	115,521	124,353	125,609
產值(百萬元)	6,997	8,289	8,783	8,723	9,587	11,436	12,611
排放密集度(公噸 CO2/百萬元)	14.9	13.9	13.5	13.0	12.0	10.9	10.0
排放密集度較基準年下降百分比(%)	-	-6%	-9%	-12%	-19%	-27%	-29%
相較基準年累計減量(公噸 CO2)	-	-7,756	-12,108	-15,865	-27,021	-45,681	-61,895

歷年排放密集度實績值



## 6.3 空氣污染防治

公司注重員工的作業環境與空氣污染的防治，廠區內設置有廢氣洗滌塔及集塵機，主要收集處理生產過程中產生的廢氣、粉塵以及現場作業環境改善抽風。

每座廢氣塔與集塵機都有進行持續的日點檢、週保養、月保養與季保養，廢氣排放皆定期請檢測公司進行空氣污染物濃度監測，監測結果均符合當地政府法規管制標準。

## 6.4 能源用電量管理

華通主要能源的消耗為公司營運所需之外購電力，其次是重油及柴油，2015 年總用電量 68,708 萬度電，相較於 2014 年增加了 8,888 萬度電，主因為 2015 年大陸重慶廠區以及其餘各廠區產能提升導致用電量提升，而持續減少能源消耗，降低生產成本，為本公司積極落實的方向。

右圖為華通歷年用電使用量統計表，可看出 2015 年各廠區雖然整體用電量增加，但單位產值用電量除惠州廠區略為增加外，其餘廠區皆下降。



華通歷年用電使用量統計						
項目/地區		台灣廠區		大陸廠區		
		蘆竹廠	大園廠	惠州廠	蘇州廠	重慶廠
2013年	用電量 (度/年)	212,007,953	67,850,259	270,730,581	5,910,009	尚未生產， 無統計相關 數據
	產值 (元/年)	9,586,853,465	2,844,538,520	2,443,342,920	436,511,701	
	單位產值 用電量 (度/元)	0.022	0.024	0.111	0.014	
2014年	用電量 (度/年)	228,844,800	70,406,400	263,679,230	6,157,320	26,619,006
	產值 (元/年)	11,436,439,100	3,175,224,443	3,944,124,000	478,840,000	101,513,513
	單位產值 用電量 (度/元)	0.020	0.022	0.067	0.013	0.262
2015年	用電量 (度/年)	230,846,400	72,902,400	315,737,013	6,409,477	61,194,560
	產值 (元/年)	12,610,683,260	3,376,469,098	3,771,704,134	723,559,333	535,950,078
	單位產值 用電量 (度/元)	0.018	0.022	0.084	0.009	0.114

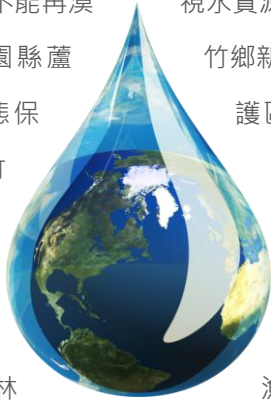
### 6.4.1 2015 年節能作為與成果

為持續落實節能，我們在 2015 年度也實施了相關節能作為的方案，包含照明改善、空壓機提升效率、打靶機改善等，詳細作為及成果如下說明：

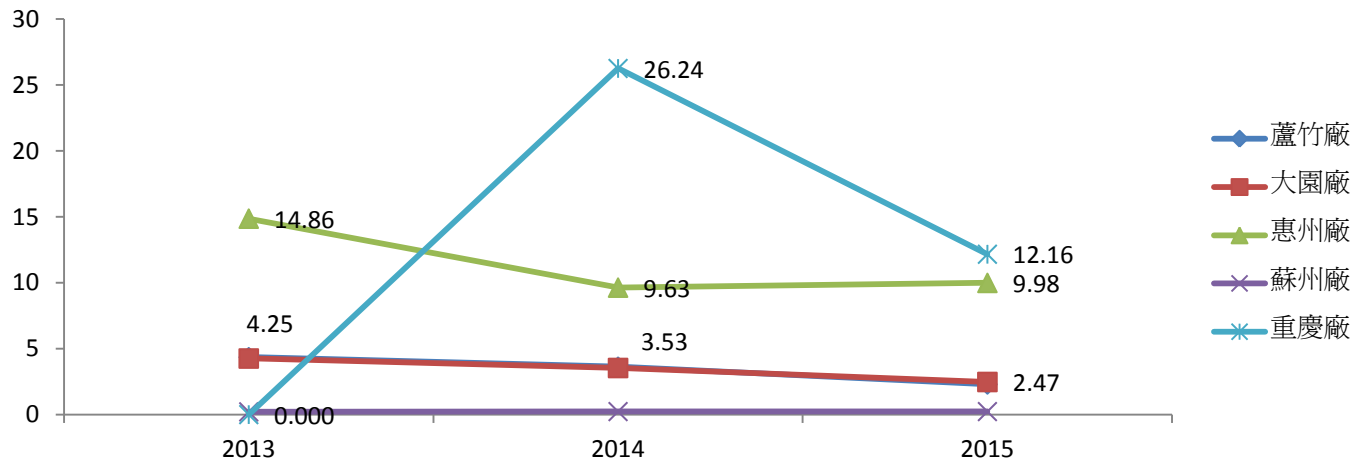
廠區	節能作為	節能成果
蘆竹	<ul style="list-style-type: none"> <li>➢ 照明改善</li> <li>➢ 風車馬達及送水泵加裝變頻</li> <li>➢ 空壓機提昇效率及改換變頻空壓機</li> <li>➢ 用電稽核</li> </ul>	年節能 3,417,098 度用電, 約減少 1780.3 公噸 CO2e 排放
大園	<ul style="list-style-type: none"> <li>➢ 空壓機提昇效率</li> <li>➢ 送水、風車及空調馬達加裝變頻</li> <li>➢ 用電稽核</li> </ul>	年節能 1,741,467 度用電, 約減少 1004.5 公噸 CO2e 排放
惠州	<ul style="list-style-type: none"> <li>➢ 打靶機改中央集塵</li> <li>➢ 冰水機冷卻水塔科普森節能器改造</li> <li>➢ 濾袋脫水機改板框脫水機</li> <li>➢ 燃油鍋爐改氣油兩用鍋爐</li> <li>➢ 水平線省電功能開啟</li> <li>➢ 照明 LED 更換、淘汰落后電機</li> </ul>	年節能 1615.2 噸標準煤, 約減少 12068.66 公噸 CO2e 排放
蘇州	<ul style="list-style-type: none"> <li>➢ 集塵機自動控制</li> <li>➢ 冰水機加裝自動清洗</li> <li>➢ 冷卻水塔自動清洗</li> <li>➢ 照明 LED 更換</li> <li>➢ 油冷機改造</li> <li>➢ 鈷孔層次提升</li> </ul>	年節能 1135 噸標準煤, 約減少 8,240 公噸 CO2e 排放
重慶	<ul style="list-style-type: none"> <li>➢ 冰水機加裝自動清洗</li> <li>➢ 裁磨線烘乾段溫度調整</li> <li>➢ 環廠照明水銀燈更換為 LED 燈</li> <li>➢ 前處理趕水風機取消</li> <li>➢ 廢氣塔加裝變頻器</li> </ul>	年節能 314 噸標準煤, 約減少 817 噸 CO2e 排放

## 6.5 水資源管理

水資源已是二十一世紀人類所面臨最重要的課題之一，尤其近年來因為全球環境變遷所引發的缺水危機，使我們更不能不重視水資源使用的問題。華通位於桃園縣蘆竹鄉新莊村內，非處於或鄰近生態保護區，附近除部分的農田及竹林外，其餘為人工建物及道路，其中流經蘆竹鄉之河川為南崁溪與埔心溪。水資源之利用以農林漁牧用水居多，灌溉系統為桃園大圳，引用水源為大漢溪，民生用水則以石門水庫為主，歷年用水使用量如右表：



華通歷年用水使用量統計						
項目/地區		台灣廠區		大陸廠區		
		蘆竹廠	大園廠	惠州廠	蘇州廠	重慶廠
2013年	用水量(噸/年)	4,170,580	1,209,710	3,630,041	11,284	尙未生產， 無相關統計 數據
	產值(元/年)	9,586,853,465	2,844,538,520	2,443,342,920	536,511,701	
	單位產值用水量(噸/萬元)	4.35	4.25	14.86	0.21	
2014年	用水量(噸/年)	4,146,453	1,122,152	3,797,516	10,912	266,399
	產值(元/年)	11,436,439,100	3,175,224,443	3,944,124,000	478,840,000	101,513,513
	單位產值用水量(噸/萬元)	3.63	3.53	9.63	0.23	26.24
2015年	用水量(噸/年)	2,889,402	835,179	3,766,045	10,197	651,612
	產值(元/年)	12,610,683,260	3,376,469,098	3,771,704,134	723,559,333	535,950,077
	單位產值用水量(噸/萬元)	2.29	2.47	9.98	0.23	12.16



→由左圖之趨勢可看出，2015年華通各廠區整體用水量下降，尤其以重慶廠最為明顯，顯現重慶廠區節水措施有成。

→而惠州廠區因產值增加，故2015年用水量微幅上升(9.63→9.98)，後續將進行整改。



### 6-5-1. 廢水處理

華通注重與周邊環境友好共存，以達永續經營，公司有專門的廢水處理廠，所有生產廢水與生活污水進行分管分流收集，經過妥善處理及檢測管控達標後排放。廢水處理之初期仍以管末處理為主，但經評估後，發現廢水中仍有部分具有回收價值，因此陸續進行離子交換樹脂法、電解法、冷凍結晶法回收銅、金等有價金屬，並減少污泥之產生。

此外，華通亦推行新式處理法，如生物處理、電解 Fenton、電凝法以提高處理效率，降低放流水污染程度，華通各廠區排放流水標準如下：

監測項目	台灣廠區	CC 廠	CQ 廠
pH	6~9	6~9	6-9
CU2+	3mg/L	0.5mg/L	0.5mg/L
COD	120mg/L	80mg/L	400mg/L
BOD	50mg/L	-	-
TSS	50mg/L	50mg/L	-
氨氮	-	15mg/L	35mg/L
總磷	-	1mg/L	

### 6-5-2. 放流水回收再利用目標及實績

規劃三年累計達到 65%放流水回收再利用目標，並檢討廠內用水系統，包含：

1. 製程減少用水 1200 噸/天
2. 廢氣塔回收水 460 噸/天
3. 配藥用水回收 100 噸/天及
4. 綠化廁所用回收水 20 噸/天等。

2014 年蘆竹廠經製程溢流水檢討減少 2500 噸/天，達回用率 11%。

2015 年蘆竹廠檢討製程溢流水及減少當槽頻率，用水量減少 30%，放流水回用至廢氣塔，生物線破泡及電解冷卻約 1074 噸/天，水回收比例為 13.6%，後續將再評估放流水經處理後回用可能性，提高回收再利用比例。



## 6.6 廢棄物管理

公司產生的所有廢棄物皆進行分類，並按類別交由有許可證的合法的廠商回收處理。廢棄物處理上以回收再利用為前提選擇處理方式。例如：廢水處理廠產生之重金屬污泥依法規列舉，為事業之廢棄物，因此由合格之廢棄物清除處理廠商代為處理，但經由回收系統之推行，已使污泥產生量大為減少。至於報廢PCB亦為廢棄物，仍須委外處理。目前正積極發展有效之回收技術，降報廢PCB有價金加以分離，不僅可回收資源，亦減少廢棄物之產生。

另外，公司重視廢棄物的資源化與無害化處理，嚴格依照法規規定執行；下表為依照廢棄物種類及處置方式分別統計廢棄物重量，華通重慶廠在2015年回收再利用重量佔總重量百分比約92%，顯現公司之重視程度。

項目	蘆竹廠	大園廠	惠州廠	蘇州廠	重慶廠
廢棄物總重量	19,513	5,290	87,434	22	5,895
一般廢棄物重量(噸)	3,749	687	54,059	20	959
有害廢棄物重量(噸)	15,765	4,603	33,375	2	4,860
回收再利用重量(噸)	13,686	2,517	-	-	5,423
佔總重量百分比(%)	70.14%	47.58%	0.00%	0.00%	92.01%
焚化處理重量(噸)	1,609	387	17,872	0	471
佔總重量百分比(%)	8.25%	7.32%	20.44%	0.00%	7.99%
掩埋(噸)	372	17	0	0	0
佔總重量百分比(%)	1.91%	0.32%	0.00%	0.00%	0.00%
其他(噸)	3,846	2,369	69,562	22	0
佔總重量百分比(%)	19.71%	44.78%	79.56%	100.00%	0.00%

### 6-6-1.台灣廠區再回收利用

再利用/ 回收項目	2013年		2014年		2015年	
	蘆竹廠	大園廠	蘆竹廠	大園廠	蘆竹廠	大園廠
金鹽耗用量	294,606.71	88,154	359,169.1	99,782	400,217	86,526
回收金鹽 (老化液)	54,735.6	13,280	56,344.6	17,577	62,337.4	15,275
回收金鹽 (剝金液)	21,820.6	5,214	30,968	2,458	26,984.1	2,551
總回收量	76,556.2	18,494	87,312.6	20,035	89,321.5	17,826
回收率	26%	21%	24%	20%	22%	21%

另外，華通台灣廠區包含蘆竹廠及大園廠為提升環保概念，我們針對製程中所使用到的金鹽耗用量進行回收，由上表可看出，兩廠自2013年起每年的金鹽耗用量雖提升，但回收金鹽(老化液)及剝金液之回收率也約落在20%左右，而蘆竹廠回收率降低原因為廠商調整金鹽回收歸還比例(平均降低5%)。

## 6.7 環境績效指標

右圖為華通2015年各廠區環境績效指標資訊，由表可看出2015年度台灣廠有因土壤污染及廢水遭受罰款，已成立相關專案小組進行整改。

而蘆竹廠區，後續已完成設備改善及許可證變更，對於社區環境並無造成影響。

2015 年環境績效資訊	台灣廠區				大陸廠區					
	蘆竹廠		大園廠		惠州廠		蘇州廠		重慶廠	
	2014 年	2015 年	2014 年	2015 年	2014 年	2015 年	2014 年	2015 年	2014 年	2015 年
溫室氣體排放總量(公噸 CO2e/年)	124,353	125,609	37,035	38,308	280,216	240,463	5,140	5,322	尚未盤查	尚未盤查
用電量(KWH /年)	228,844,800	230,846,400	70,406,400	72,902,400	263,679,230	315,737,013	6,157,320	6,409,477	26,619,006	61,194,560
柴油用量(GJ/年)	20,183	19,709	1,833	1,540	60,707	1,468	221	385	620	9,638
重油用量(GJ/年)	16,074	13,141	-	-	-	-	-	-	-	-
汽油用量(GJ/年)	2,457	2,477	127	163	2,616	75,483	2,849	2,826	230	624
天然氣 (GJ/年)	-	-	-	-	-	-	535	-	515	2,972
廢棄物產生量合計(噸/年)	21,127	19,513	6,100	5,290	34,161	33,374	47	22	1,342	5,895
廢棄物回收再利用量合計(噸/年)	15,471	13,686	3,252	2,517	28,966	31,502	22	-	1,283	5,423
廢棄物回收比例(%)	73.2%	70.1%	53.3%	47.6%	84.8%	94.4%	46.5%	0.0%	95.6%	92.0%
用水量(噸/年)	4,146,453	2,889,402	1,122,152	835,179	3,797,516	3,766,045	10,912	10,197	266,399	651,612
排放水量(噸/年)	3,267,571	2,385,108	1,006,659	709,253	2,819,626	2,903,140	10,912	10,185	227,317	607,413
回收水量(噸/年)	286,160	391,864	101,677	71,848	704,906	1,034,407	-	-	-	-
水回收比例(%)	8.8%	13.6%	10.1%	10.1%	25.0%	35.6%	-	-	-	-
氮氧化物(NO <sub>x</sub> )排放量(kg/年)	3,851	3,368	180	90	1,376	2030	-	-	-	-
硫氧化物(SO <sub>x</sub> )排放量(kg/年)	3,811	3,116	1	-	2,096	3,068	-	-	-	-
揮發性有機物(VOC)排放量(kg/年)	42,795	75,360	6,215	8,437	-	-	-	-	-	99
違反環境法令罰款總額	NT 92 萬	25 萬 TWD	0	0	0	0	0	0	0	0
嚴重溢漏的總次數及溢漏量	0	0	0	0	0	0	0	0	0	0
環境支出/投資	NT18,307 萬	NT 15,686 萬	NT2,803 萬	NT1,500 萬	NT1,758 萬	NT 9,690 萬	NT15 萬	NT 100 萬	-	NT 2,650 萬



### 6-7-1. 2015 年環境支出費用

公司對於環保汙染防治、有害事業廢棄物處理以及環保認證十分重視，每年皆定期提撥一定預算投入，而 2015 年相較於 2014 年度約多了 6,700 萬之支出費用，主要因為重慶廠 2015 年正式量產新增環保預算。

如下表所示，2015 年度全企業支出之費用如下：

支出項目	說明	全企業支出費用
汙染防治成本	<ol style="list-style-type: none"> <li>1. 汙染防治設備投資費用</li> <li>2. 汙染防治設備維護、操作費用</li> </ol>	NT 29,626 萬元
事業廢棄物處理費	<ol style="list-style-type: none"> <li>1. 以物理、化學、生物、熱處理或其他處理方法，改變其物理、化學、生物特性或成分，達成分離、減積、去毒、固化或穩定之行爲。</li> <li>2. 衛生掩埋、封閉掩埋、安定掩埋或海洋棄置事業廢棄物之行爲</li> </ol>	
環境/環保管理系統建構和認證費	ISO14001、ISO14064、IECQ QC080000...等	

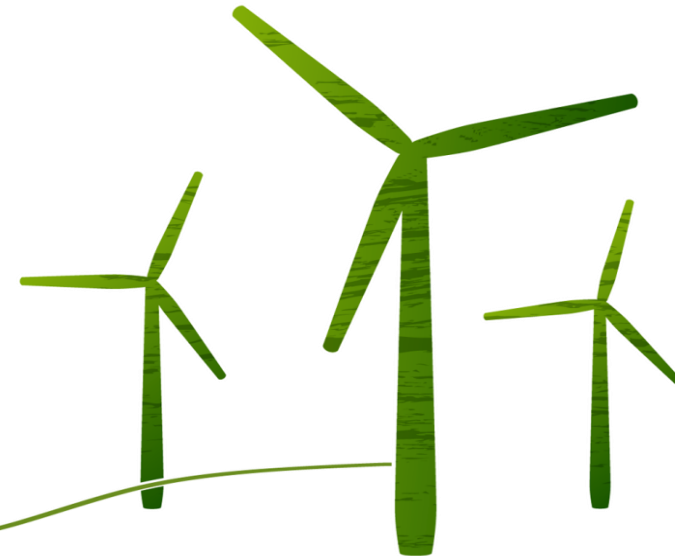


### 6-7-2. 2015 年環境法規遵循度

經檢視，2015 年台灣廠區因地下水及土壤汙染遭到環保局開罰，而華通環保團隊也立即成立相關專案小組，並且與社區代表進行多次溝通取得同意，後續將持續進行改善

另，除每年皆提撥預算進行環保成本支出外，公司另針對不同廠區設置不同之改善計畫，如蘆竹廠區 2015 年度列入 8 項改善計畫，包含改善生物線處理效率、增設放流水過濾設備外，特因為此次遭受開罰而增加了地下水儲池 coating 整修、土壤汙染改善以及地下水生物藥劑灌注改善等相關整改專案。

而其餘各廠區皆依照各廠區不同之特性設定不同之專案，相關專案詳如下頁 6.8 汙染整治未來方向所示。



## 6.8 污染防治未來方向

廠區	改善計畫
蘆竹廠	<ol style="list-style-type: none"> <li>1. 增設乾膜渣減重設備及污泥乾燥設備減少廢棄物產生量</li> <li>2. 更換濾材及曝氣管提升生物線處理效率</li> <li>3. 增設放流水自動連續監測設備</li> <li>4. 提高廠內含銅廢液資源回收比例</li> <li>5. 提高廢水回用量減少廢水排放量</li> <li>6. 地下廢水儲池 coating 整修</li> <li>7. 土壤污染改善(開挖移除,翻轉稀釋,生物復育等)</li> <li>8. 地下水生物藥劑灌注改善</li> </ol>
大園廠	<ol style="list-style-type: none"> <li>1. 生物線好氧槽整治提升處理效率</li> <li>2. 增設放流水過濾設備</li> <li>3. 增設 pH,水溫,導電度自動連續監測</li> <li>4. 提高廠內含銅廢液資源回收比例</li> <li>5. 污泥減量</li> </ol>
惠州廠	<ol style="list-style-type: none"> <li>1. 污泥、幹膜渣烘乾，減少危廢產生量</li> <li>2. 製成水洗水重複利用（末端水洗改至前段），龍門線待機節水，溢流中值管控，溢流水降低（相同線別比對，高溢流參照低溢流量節水），減少用水量</li> <li>3. 生物線改善，提高總氮、氨氮去除率</li> <li>4. 增收 RO 系統原水，提高廢水回用量</li> </ol>
蘇州廠	<p>空壓機區域增設防液堤，防止油水污染土壤及雨水管路</p>



# 7. 員工關係

7-1. 職業健康與安全

7-2. 華通與員工

7-3. 員工培育與教育訓練



## 7-1. 職業健康與安全

### 7-1-1. 2015年度職業健康與安全目標

#### 符合法規及相關團體要求

1. 人因工程評估改善計畫
2. 化學品分級管理

02

03

#### 管理系統持續改善 與硬體規劃改善

1. 優化工安管理系統-表單電子化
2. 增加作業環境監測實施有效性
3. 危害鑑別及火災風險評估工具有效性提升

01

#### 加強人員之安全意識

1. 火災損害防阻推行計畫
2. 加強現場人員安全衛生紀律計畫
3. 緊急應變落實推動



### 7-1-2. 健全職業安全衛生管理系統

為提升整體的安全衛生制度及管理績效，全企業廠區自 2005 年開始推行 OHSAS 18001 管理系統，經過齊心的努力，於 2006 年 3 月通過勞氏驗證公司稽核驗證，取得 OHSAS18001 證書，伴隨著 OHSAS 18001 管理系統換版，持續進行證書的改版的取得。另重慶廠區因為新廠區，預計於 2016 年取得 OHSAS18001 證書。

為了有效運行管理體系之要求，公司依法設置勞工安全衛生管理委員會，其中勞工代表達法定三分之一，勞工安全衛生管理委員會最高層級為廠總經理，故工會之勞工代表可直接向最高主管傳達關於健康與安全方面的問題。

安全衛生管理委員會依例每季召開一次，代表可參與安全衛生事項之研討，於 2015 年勞工代表參與委員會比例達 100%；且工會在集體協商的草案中，訂定了有關健康與安全保障的相關保障。

此外依據管理體系之運行，華通依法以地區事業單位為單位，每月統計職災之失能傷害損失件數及日數向北區勞動檢查所申報，持續追蹤工傷事故的數據，另其餘管理系統作法說明如下：



A. 作業環境檢查	B. 勞工個人防護	C. 危險源識別、評價與控制	D. 化學品使用管理
<p>為持續改善員工作業環境的條件，除從設計環節開始便進行溫/濕度、照明、噪音、有毒有害物質等作業環境控制外，並依據勞安作業環境測定相關法令實施檢測，逐年進行各項指標的比對與檢討改善，作業環境均符合法定要求。</p>	<p>為加強作業中的個人防護，華通電腦針對各位員工崗位及實際作業需要，有配發各類有效的防護用品給員工使用，同時在各區域設置防護具醒目的提醒標示以提醒員工，另設置專門的管理單位進行員工個人防護的培訓和使用督導，有效提升員工的個人防護意識。</p>	<p>為預防職業災害的發生及降低安全衛生風險，華通電腦制定「安全衛生危害鑑別與風險評估辦法」，發動各單位進行危險因素的辨識，並進行評價，按危險性大小將各種危險因素進行分級，並提出控制措施逐步使得設備、物料、工作程式等管理或作業的安全標準化。</p>	<p>為加強人員化學品使用安全，華通電腦將所有使用之化學品安全資料表進行管控，並針對公司內各項化學品使用狀況及儲存環境進行安全管理，並對使用人員定期實施安全衛生教育訓練，提升公司內人員化學品使用之安全意識。因應政府對化學品管理之新措施，廠內使用之化學品依作業環境型態、使用量、儲存量、使用人數等進行分級管理，進而改善作業環境或相關設備。</p>
E. 工安推行獎勵	F. 人因性危害評估與控制	G. 健康檢查	H. 執行職務遭受不法侵害防治
<p>為使現場單位能更深入、負責任的參與安全衛生改善及維持，自 2005 年起推行工安評比制度，每月針對各單位工安落實程度進行評比，以自我評比之概念為獎勵規則，鼓勵單位不斷自我提升，設立進步獎，於周會時表揚並獎勵，讓工安觀念不但落實於日常作業中，並能夠獲得獎勵為榮。</p>	<p>因應國內新法令規範，並預防員工發生肌肉骨骼等相關職業災害，自 2014 年起搭配政府公告之人因性危害預防計畫指引設計適用華通電腦之人因性危害評估辦法，對廠內各製程作業型態進行評估及改善，已提供員工更舒適更安全之作業環境。</p>	<ol style="list-style-type: none"> <li>1. 為有效監督員工健康狀況，除進行上崗前的體格檢查外，依法定期安排員工實施健康檢查，並將檢查結果告知員工。</li> <li>2. 另外，華通依法實施一般及特殊健康檢查，並辦理健康促進活動，且每週摘錄健康資訊傳送給全體同仁。</li> <li>3. 2015 年一般及特殊健檢已辦理，且廠區醫護室內有設立職業醫學科門診並由專業醫師駐診，提供職業傷病認定及辦理選配工之業務。</li> </ol>	<p>健康安全已不僅是侷限在身理，心理也同樣會影響身理健康，公司已發佈相關規定，明確訂定適當之預防及處理措施，以提供公司員工因執行職務，於勞動場所遭受僱主、主管、同事、服務對象或其他第三方之不法侵害的行為，造成身體或精神之傷害。另外，公司期許建立友善之工作職場、環境，並且全力禁止、防止一切職場暴力之行為。</p>

### 7-1-3. 安全衛生在職訓練

針對在職的員工，公司每年皆依據安全衛生相關法規及廠內需求，排定年度教育訓練計劃，並依照計劃執行教育訓練，確保每一位公司的員工皆有接受正確的安全衛生觀念，2015年台灣廠區安全衛生教育訓練時數共14,998小時，較去年減少3,543小時，主因為訓練需求下降，惠州廠區更達30,870小時，較去年增加了30小時，另蘇州廠區同樣因需求下降故訓練時數減少，重慶廠區則甫升產即依照法規及公司規定嚴格進行安全衛生教育訓練。

國別/地區	台灣廠區		大陸廠區		
	蘆竹廠	大園廠	惠州廠	蘇州廠	重慶廠
每人年度安全衛生教育訓練時數	3.47	5.43	3.52	0.57	4.77
年度安全衛生教育訓練總時數	14,998	5,776	30,870	541	6,846

\*單位：小時/人

\*每人年度安全衛生教育訓練時數，含內訓外訓總訓練時數/年度平均總人數



### 7-1-4. 消防演練

為提升員工於火場的逃生及救火觀念，華通電腦每年定期舉辦消防編組訓練及避難逃生演練，藉由實際操作及演練以健全公司員工對於火災認知與消防器材使用能力，使人員於災變發生時，能安全、迅速的撤離，減少公司內火災發生所造成的傷亡及損失。

另外，公司嚴格按照消防法規進行消防設施設計、施工，並透過『消防安全責任制』將消防安全責任落實到車間、班組進行日常的消防設施維護與管理，委託有資質的消防公司對公司的消防系統進行維保，並每年委託第三方消防檢測機構對消防系統進行檢測；另外，定期開展消防安全教育訓練及緊急應變演習，加強員工消防安全意識與緊急應變能力。



## 7-1-5. 2015年度各廠區職災統計

廠區	男					女				
	總工時	發生次數	損失天數	FR	SR	總工時	發生次數	損失天數	FR	SR
蘆竹廠	5,512,416	14	201	3	36.46	4,178,904	8	233	2	55.76
	男					女				
大園廠	1,213,280	0	0	0	0	874,872	2	11	2.28	12.57
	男					女				
惠州廠	19,419,044	15	494	0.77	25.42	9,709,522	6	149	0.62	15.30
	男					女				
蘇州廠	965,437	1	0	1.03	0	1,448,156	2	10	1.38	6.9
	男					女				
重慶廠	2,057,728	12	297	5.83	144.33	1,582,868	6	76	3.79	48.01
	男					女				

→ 2015年度蘆竹、大園、惠州及蘇州廠區之失能傷害頻率及嚴重率相較於2014年度整體下降。

→ 重慶廠因自2014年7月才開始正式量產故數據偏低，而2015年接單、產量增加，整體數據上升。

計算定義：華通於2015年度職業病及職災死亡人數皆為0，故不列入表格中。

- (1) 失能傷害頻率(FR)：每百萬小時失能工傷次數，不含上下班交通事故，公式：失能傷害次數 / 總經歷工時×1,000,000。
- (2) 失能傷害嚴重率(SR)：每百萬小時失能工傷損失日數，不含上下班交通事故，公式：總損失工作日數 / 總經歷工時×1,000,000。
- (3) 職業病比率：特殊體檢(職業病體檢)被判定與工作有直接關係者之人數/全年平均總人數。
- (4) 職災死亡人數：於就業場所中因工作有關因素所造成之死亡人數。

## 7-1-6. 2015 年度各廠區健康相關活動

月份	台灣廠區		大陸廠區		
	蘆竹廠	大園廠	惠州廠	重慶廠	蘇州廠
一月份	骨質密度檢查活動	捐血活動	1.4 次健康資訊傳達 2.對食品安全與衛生進行檢查	各類健康資訊宣導	無
二月份	-	1.健檢報告諮詢 2.高血壓衛教宣導	4 次健康資訊傳達	各類健康資訊宣導	特殊職業健康檢查
三月份	1.視力、辨色力檢查活動 2.過勞衛教宣導	職場過勞衛教宣導	1.4 次健康資訊傳達 2.血壓、體重量測活動	各類健康資訊宣導	特殊職業健康檢查
四月份	1.口腔癌、大腸癌篩檢 2.高血壓衛教宣導	1.骨質密度檢查活動 2.高血壓防治衛教宣導	5 次健康資訊傳達	各類健康資訊宣導	特殊職業健康檢查
五月份	糖尿病衛教宣導	1.捐血活動 2.愛滋宣導講座 3.糖尿病防治衛教宣導	1.4 次健康資訊傳達 2.急救人員新訓	各類健康資訊宣導	特殊職業健康檢查
六月份	1.捐血活動 2.高血脂症衛教宣導	1.紓壓講座 2.高血脂症防治衛教宣導	1.4 次健康資訊傳達 2.倡議員工無償獻血活動	各類健康資訊宣導	血壓量測
七月份	1.子宮頸癌篩檢 2.代謝症候群衛教宣導 3.華通家庭日活動(六福村水陸親子一日遊)	1.按摩講座 2.夏日防中暑/中熱衰竭衛教宣導 3.華通家庭日活動(六福村水陸親子一日遊)	1.5 次健康資訊傳達 2.急救人員複訓	各類健康資訊宣導	無
八月份	1.熱衰竭與中暑衛教宣導 2.腎功能衛教宣導 3.華通家庭日活動(六福村水陸親子一日紓壓遊)	1.CPR 訓練 2.認識代謝症候群衛教宣導 3.華通家庭日活動(六福村水陸親子一日紓壓遊)	4 次健康資訊傳達	各類健康資訊宣導	無
九月份	1.捐血活動 2.登革熱防治衛教宣導	1.視力及眼壓檢查 2.迎向腎利人生(護腎)宣導	1.4 次健康資訊傳達 2.急救人員新訓	各類健康資訊宣導	特殊職業健康檢查
十月份	1.捐血活動 2.登革熱防治衛教宣導	1.四癌篩檢 2.登革熱防治衛教宣導	1.4 次健康資訊傳達 2.急救人員複訓	各類健康資訊宣導	特殊職業健康檢查
十一月份	1.乳房攝影檢查 2.登革熱防治衛教宣導	1.捐血活動 2.登革熱防治衛教宣導	5 次健康資訊傳達	各類健康資訊宣導	特殊職業健康檢查
十二月份	年度健檢	年度健檢	4 次健康資訊傳達	職業危害崗位健康檢查	特殊/普通健康檢查



### 7-1-7. 提升員工身心靈健康

現代人多為外食族群，且飲食多為較油膩，為增進員工可以吃的更健康，特於員工教育訓練網站設置健康專區，並提供各式各樣之健康教學及問題解答影音檔，如「運動減重，你做對了嗎?」、「美好的油脂」等各式主題，使有興趣或有相關疾病困擾之同仁可上網查詢、利用。

分集	主題
第1集	<a href="#">血糖平衡飲食</a>
第3集	<a href="#">運動減重，你做對了嗎?</a>
第5集	<a href="#">食食課媽咪--孕期飲食(上)</a>
第7集	<a href="#">嬰兒飲食(上)</a>
第9集	<a href="#">排毒(上)</a>
第11集	<a href="#">夏菇去熱!</a>
第13集	<a href="#">...</a>
第15集	<a href="#">...</a>
第17集	<a href="#">...</a>

MEMO			
To	ALL CM/ALL CT	From	G10 姜淑佳
審核	GA 宋孟平 經理	核准	行政處 鍾瑞華 副總
主旨	健康議題分享：最近容易生氣，又沒耐心，這跟工作壓力增加有關係嗎？		
學習壓力調適、情緒管理，將有助於我們保持身心健康，改善人際關係，而且能在工作或學業上有好的表現。但是，要如何瞭解我們目前是否承受了過多的壓力呢？下列的生理、情緒、心理及行為指標可以用來協助我們檢視自己是否承受過多的壓力，我們來一一瞭解。			
★生理指標			
1. 頭痛的頻率與強度增加，若非生理因素引起，則很可能是壓力反應。			
2. 肌肉緊繃，通常發生在頸部、頸部、肩膀與背部。			
3. 皮膚顯得太過乾燥，出現斑點或過敏反應。			
4. 消化系統出問題，例如胃潰瘍等。			
5. 心跳急促、胸痛等。			

另外，除了生理的健康之外，公司也同樣重視員工的心理健康，每月由醫護室專業人員分享舒壓、排解壓力的相關主題如「健康議題分享：最近容易生氣，又沒耐心，這跟工作壓力增加有關係嗎？」，使員工在工作壓力之餘，可適時放鬆，提升心靈的健康。

而我們除了分享相關主題外，也在2015年特邀請名人講師授課，授課主題為「自卑的改變與成長」，教導員工拋開負面的情緒，將自卑轉為正向的思考，而講師授課後之問卷評價皆為正向，且期望公司繼續舉辦類似課程，故後續將持續評估召開相關課程。



## 7-2. 華通與員工

對華通來說，員工是公司重要的資產，我們除了嚴格遵守各項勞工法規外，還致力於遵循 SA8000、EICC 及客戶行為準則等更嚴格的勞工、健康與安全、環境、道德及管理體系之標準。我們更於 2012 年更是主動申請 SA8000 認證，並順利取得相關證書，另外也申請加入 EICC-ON 平台，每年進行自我 CSR 狀況評估，揭露予相關客戶。

### 7-2-1. 2015年度員工目標

目標一、符合法規及相關團體要求

目標二、工時異常率持續下降，以不超過5%為基準

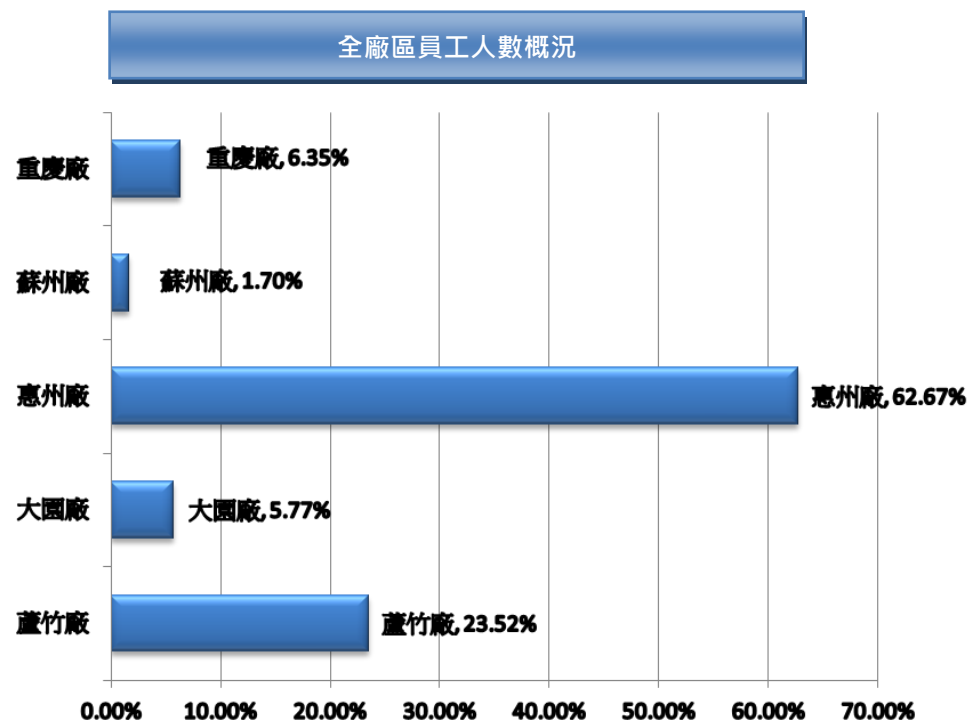
目標三、持續宣導並暢通員工申訴管道

目標四、持續推動打造和諧、友善工作環境



### 7-2-2. 2015年員工人數概況

華通電腦隨著全球布局策略，員工人數不斷持續成長，直接員工佔總人數約 80%；截至2015年12月全企業人數約18,293人，較去年增加約3000人。其中以大陸惠州廠區人數最多，約佔所有人數之63%，其次為台灣蘆竹廠區，約佔所有人數之23%，各廠區人數比例如下圖所示。



### 7-2-3. 多元化及平等就業

我們員工的僱用符合性別平等原則，人才招募的流程及程序遵照各地法規標準，採公平公正之作業來徵選適合的人才。

此外，公司僱用多元類別的員工，台灣廠區雇用身心障礙者的比例符合政府的獎勵規定，也雇用原住民員工，並於每年給予一日原住民假，使原住民員工可享受、保留原有原住民文化；大陸各廠區亦有少數民族的僱用，如土家族、壯族、苗族、彝族...等。



### 7-2-4. 員工組成結構

管理職主要為課級以上之主管，由右表可看出，公司管理職的員工比例約佔總人數的5-10%不等，而女性擔任主管職的比例相較於男性也較低，經分析，主要因為電路板產業之作業環境以濕製程為主，故男性較可忍受此類之工作環境，但公司之主管徵選流程是公平、公正、公開的，且已制訂完整之升遷機制，員工職務組成結構表如右表所示。

☆各廠區員工管理/非管理職組成一覽表

廠區	台灣廠區				大陸廠區					
	蘆竹廠		大園廠		惠州廠		蘇州廠		重慶廠	
性別	男	女	男	女	男	女	男	女	男	女
管理職人數	108	11	34	4	978	239	28	17	31	4
比例%	2.51%	0.26%	3.22%	0.38%	8.53%	2.08%	9.00%	5.47%	2.67%	0.34%
非管理職人數	2,320	1,863	596	421	6,707	3,540	119	147	595	509
比例%	53.93%	43.31%	56.49%	39.91%	58.50%	30.88%	38.26%	47.27%	51.25%	43.84%



## ☆各廠區本籍/外籍員工比

廠區	台灣廠區				大陸廠區					
	蘆竹廠		大園廠		惠州廠		蘇州廠		重慶廠	
性別	男	女	男	女	男	女	男	女	男	女
本籍勞工	1,889	1,462	524	316	7,685	3,779	147	164	626	513
本籍勞工比	43.91%	33.98%	49.67%	29.95%	67.04%	32.96%	47.27%	52.73%	53.92%	44.19%
外籍勞工	539	412	106	109	無聘用外籍勞工					
外籍勞工比	12.53%	9.58%	10.05%	10.33%						

→ 台灣廠區之外籍勞工約佔總人數之28%，而大陸廠區仍以聘用本籍勞工為主。

## ☆各廠區員工年齡分佈比率

廠區	台灣廠區				大陸廠區					
	蘆竹廠		大園廠		惠州廠		蘇州廠		重慶廠	
性別	男	女	男	女	男	女	男	女	男	女
<30 歲	593	396	178	79	4095	1940	74	82	440	303
<30 歲%	14.23%	9.50%	17.05%	7.57%	46.83%	22.18%	26.33%	29.18%	47.67%	32.83%
30~50 歲	1548	1198	403	289	1411	999	59	65	99	81
30~50 歲%	37.14%	28.74%	38.60%	27.68%	16.13%	11.42%	21.00%	23.13%	10.73%	8.78%
>50 歲	255	178	47	48	153	147	1	0	0	0
>50 歲%	6.12%	4.27%	4.50%	4.60%	1.75%	1.68%	0.36%	0.00%	0.00%	0.00%

→ 台灣廠區目前勞工以年齡分佈在30-50歲之間為主，約佔總人數之65%，大陸廠區則以年齡分佈在30歲之間為主，顯現大陸廠區之求職者較年輕化。

## ☆ 2015 年度各廠區新進/離職年齡分佈表

國別/地區			台灣廠區				大陸廠區					
			蘆竹廠		大園廠		惠州廠		蘇州廠		重慶廠	
項目/性別			男	女	男	女	男	女	男	女	男	女
新進 人數	年 齡 分 佈	<30 歲	111	141	22	10	3744	1304	37	24	837	494
		30~50 歲	206	148	64	44	1834	830	9	2	1131	730
		>50 歲	0	0	0	0	1	0	0	0	0	0
新進 率 (%)	年 齡 分 佈	<30 歲	0.25%	0.32%	0.20%	0.09%	3.16%	1.10%	0.99%	0.64%	6.75%	3.98%
		30~50 歲	0.23%	0.17%	0.29%	0.20%	0.77%	0.35%	0.00%	0.00%	7.93%	4.93%
		>50 歲	0.00%	0.00%	0.00%	0.00%	0.00%	0.00%	0.00%	0.00%	0.00%	0.00%
離職 人 數	年 齡 分 佈	<30 歲	162	109	34	17	4820	2829	47	28	952	443
		30~50 歲	354	250	104	30	5672	1898	15	4	164	154
		>50 歲	17	6	0	2	29	1	0	0	0	0
離職 率 (%)	年 齡 分 佈	<30 歲	0.36%	0.25%	0.30%	0.15%	4.07%	2.39%	1.26%	0.75%	7.67%	3.57%
		30~50 歲	0.40%	0.29%	0.46%	0.13%	2.39%	0.80%	0.00%	0.00%	0.66%	0.62%
		>50 歲	0.04%	0.01%	0.00%	0.02%	0.02%	0.00%	0.00%	0.00%	0.00%	0.00%

→ 由上表可看出台灣廠蘆竹及大園廠新進員工數及離職率皆偏低，顯現台灣區人員穩定度較高；

→ 而大陸區離職類別以<30歲以下之員工居多，故新進人員以增補同樣類別之員工為主。

\*註：離職率之計算方式為(年度離職人數/12個月)/2015年期末在職人數；離職人數包含自願、解雇、退休及因公去世的員工。

\*註：「新進人員」指2015年1月1日至2015年12月31日期間，錄取並完成報到之人數。

### 7-2-5. 與員工的對話

公司重視與員工的對話，期望透過各種溝通管道了解員工心聲，使公司各項制度、做法可更加完善，故公司設置了多元的內部申訴暨溝通管道，且每月發放 MEMO 公告鼓勵員工利用，各項管道包含「直接與主管溝通」、「直接向人資單位/主管溝通」、「員工實體意見箱」、「電子信箱」、「申訴專線」、「座談會」等等，台灣廠區更為廠內外籍同仁員工翻譯成母語，並且將其印製成海報張貼於各個廠區及換鞋區內，希望達到與員工零障礙溝通之目標。

而企業社會責任申訴案件區分為勞工、工安、環安等面向，而 2015 年仍有較多在人權問題上之申訴，申訴主因為不習慣主管高壓式的領導風格，為改善此問題，特於 2016 年度規劃召開 JR-員工關係課程，主要授課對象為領班(含)以上之主管，並教導主管在遇到員工問題時如何以同理的角度進行思考並解決員工的問題，提升團隊的向心力，進而達到和諧的員工關係。

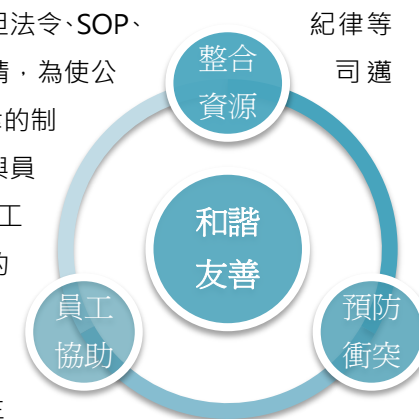
另外，華通電腦台灣廠區於 1979 年成立企業工會，大陸惠州及蘇州廠區分別於 2011 及 2010 年成立工會，尊重員工於法律上所賦予之權利，未阻止或妨礙員工結社之自由。2015 年 100% 的員工加入工會並受集體協商權保障。華通工會運作定期每兩個月召開一次或臨時召集小組長會議；每年召開一次會員代表大會；每月召開一次或臨時召集理、監事會議；並不定期召開小組長向會員宣導公司、工會之政策及收集會員意見。勞方代表與資方代表針對員工關心與切身的事務進行瞭解與討論，提出有效可行的回應方案，針對召開會議後之會議紀錄也會對內公佈以使員工知悉各項問題之回應方案。另外，華通定期每季度召開勞資會議，公司管理階層與勞資會議代表針對員工關心與切身的事務進行瞭解與討論，並提出有效可行的回應方案。為了使員工了解公司經營方針及經營成果，固定舉行週集會及

月集會，另外當有重要事項需對外公告時，會請專人藉由 Email 發放 MEMO 與所有員工，現場員工則利用交接班時宣佈。

### 7-2-6. 打造和諧、友善的工作環境

公司成立已達 40 餘年，長久以來堅守遵照法令並透過建立相關 SOP，維持公司紀律，確保公司正常穩定運作，但法令、SOP、字眼給員工在工作時感受較冷漠而無感情，為使公司向永續經營，公司除法令面、SOP、紀律的制訂外，除了使公司主管職能增進同理心與員工相處外，我們同步考量可『再激勵』員工之相關措施，讓員工從小到大感受公司的改變與用心。

公司已於 2015 年 4 月份成立相關委員會，並於每季定期召開會議推動相關主題，2015 年台灣新增的相關福利措施如下：



人事類	庶務/福利類	健康類
<ul style="list-style-type: none"> <li>• 工作規則獎勵促進宣導</li> <li>• 台灣區2015年度調薪約4%</li> <li>• 增加主管勞工權益法規意識訓練課程，訓練主管勞工權益法規的敏感度</li> </ul>	<ul style="list-style-type: none"> <li>• 銀行轉帳優惠次數增加</li> <li>• 舉辦社團招募活動</li> <li>• 懷孕、育兒措施</li> <li>• 提高育兒、住院津貼</li> <li>• 設置電動機車位</li> </ul>	<ul style="list-style-type: none"> <li>• 廠區周圍綠化</li> <li>• 免費心靈資源提供</li> <li>• 增設哺乳室</li> <li>• 舉辦心靈講座課程</li> <li>• 健身中心簽定特約</li> <li>• 預防疾病講座</li> <li>• 每月健康議題分享</li> </ul>

### 7-2-7. 薪酬

**同工同酬：**華通建立具有外部競爭力及內部公平性之薪資制度，依其教育程度及工作經歷而決定，不因其種族、民族或社會出身、社會階層、血統、宗教、身體殘疾、性別、性取向、家庭責任、婚姻狀況、工會會員、政治見解、年齡或其他等因素在起薪上有所不同。公司薪資符合當地勞工法規之規定，所有新進員工不分男女皆為同工同酬。

**健全晉升制度：**以健全合理的晉升轉調制度可作為激勵員工的誘因，降低人員流動性；建立在就業市場上具有競爭力的薪資制度，以留住人才；依公司成功的營運成果及個人績效表現獎勵優良員工，以鼓舞士氣提升效率。

**保險及退休金：**公司遵循當地相關法令為員工投保勞工保險、全民健康保險以及團險，並結合考勤制度提供完善的給薪年假、事假、病假、生理假、產假、陪產假等。此外，依法令規定訂定完善的退休計畫，包含依據台灣「勞動基準法」規定，員工之退休金透過精算預估後，決定其提撥期間與提撥率；以及依「勞工退休金條例」規定，自民國九十四年七月一日起，依月提撥一定比例之薪資(每月 6%)，存入勞工個人帳戶中；另大陸地區則依照「基本養老保險條例」每月依法提撥一定比率存入勞工個人帳戶中。

員工是公司無價的資產，唯擁有合適且充足之人才，企業才能持續發展，因此我們所追求的目標為公司致力於提供完善及高品質的福利措施，讓每位員工皆能在工作崗位上發揮所長，為企業增強競爭力。為此，我們保證提供法令規定的福利之外，更以員工的福祉為考量來建立各項福利制度。

### 7-2-8. 基本福利措施

**行：**華通提供基本且健全的食、衣、住、行、育及樂的措施，台灣廠區提供台北桃園來回交通車、惠州廠提供往返惠州、博羅購房者來回交通車，並為員工購物提供休閒車、蘇州廠區提供廠車來回、重慶廠提供交通車。

**食：**另外所有廠區提供免費伙食、冷氣宿舍，其中宿舍設置運動休閒室，包含撞球、桌球、健身設備，惠州廠區更有足球、乒乓球及籃球設備的設置...等，讓同仁無時無刻都可以運動與減壓，保持身心健康。

**住：**另外因台灣廠區有雇用外籍同仁，在每一層樓設置交誼廳，並提供電視及衛星接收器，讓外籍同仁觀看故鄉的電視台，舒解思鄉之愁；惠州廠區於宿舍設置休閒室、交誼廳，使員工在工作之餘不忘排解壓力，另外台灣廠及惠州廠區為體恤孕婦且因應廠內產婦人數的成長，特設立孕婦餐，以供廠內之孕婦享受營養滿分的餐點。

**樂：**同時，華通依法成立職工福利委員會，辦理郊遊活動、社團補助、國內外旅遊補助、婚喪喜慶與生育津貼補助，定期給予三節、生日賀禮及提供子女獎學金，台灣廠區更與公司與附近之托兒/幼稚園機構繼續簽訂優惠，滿足員工食衣住行育樂全方位的照顧。除此之外，華通成立企業工會，目的以保障勞工權益，增進勞工知能，發展生產事業及改善勞工生活為宗旨。除了督促福利會全面提高員工福利，有關於會員之婚、喪、病、生育等補助及慰問慶賀等，勞工教育之舉辦和各種文康娛樂事項之舉辦皆為華通工會的任務。

為了增進員工間的互動及感情交流，凝聚同仁與公司共識與向心力，華通更策劃家庭日活動，特別規劃屬於華通的團體性活動，讓員工藉家庭日所舉辦的活動與眷屬加強親子關係，使工作及家庭取得平衡。

另外，2015年度為持續改善員工生活福祉，已成立和諧友善工作環境小組，並於每季召開會議檢討各項福利制度可加強或可再新增的事項。

### 7-2-9. 2015年申請育嬰留停及復職狀況

公司依照台灣勞基法規定給予員工育嬰留職停薪之權利，由下述表格可看出，2015年度共計95人申請育嬰假，相較於2014年多出50人，而應於2015年結束之人員共計41人，其復職率為80%，另留任率約92%，顯現出員工復職及留任率高。

申請育嬰假及復職狀況	2014 年			2015 年		
	男	女	總計	男	女	總計
2015 年申請育嬰假人數	10	35	45	44	51	95
應於 2015 年育嬰留停結束人數	4	8	12	16	25	41
2015 年度育嬰留停復職人數	4	6	10	11	22	33
復職率%	100%	75%	83%	69%	88%	80%
於 2014 年度結束育嬰假後實際申請並回公司復職之人數	4	13	17	6	19	25
於 2014 年度結束育嬰假後復職且在職滿 12 個月人數	2	13	15	6	17	23
留任率%	50%	100%	88%	100%	89%	92%

### 7-2-10. 工時管控機制

近來客戶對於工時之管控越來越重視，為加強公司對於七休一、週工時以及延長工時之工時管控，目前公司已制訂了系統端提醒、人事端報表彙，且現場主管可上工時管理系統查詢未來如何安排所屬人員班表、休假等，如此便可減少工時違法的次數，另外此部分除上述各項提醒作法外，公司已設定 2015 年度目標，因應 2015 年工時新規定，將建立更有效之工時管控機制，使員工不再超時工作。

# FAMILY



### 7-2-11. 提供多元申訴管道

員工與管理階層之間公開直接的溝通是解決工作問題及創造和諧企業最有效的方法，其工作進行重大異動前，皆事先通知員工與溝通，絕無任何強迫勞動情事發生，任何活動皆依法規施行。

公司的內部提供完善之溝通管道如下圖，包括華通內部Intranet網站的「員工意見箱」、公司對外網站「人事聯繫窗口」信箱以及「工會」信箱及熱線等，提供同仁隨時透過上述管道給予回饋或建議；另外，2015年桃園市勞動局及北檢所至台灣廠區進行稽查9次，並遭開罰延長工時，此部分已列專案進行檢討及改善。



### 7-2-12. 預防、防止性騷擾

公司全力禁止、防止性騷擾之事發生，也依法設置性騷擾申訴評議委員會，一旦收到申訴案件並由人資單位開始進行調查且召開相關性評會議進行討論並做出決議，決議後將交由獎懲委員會依照公司工作規則或相關法規做出處置。除此之外，更設有「性騷擾」申訴信箱及專線，同時也將此申訴管道印製海報並公佈於廠內以事先預防任何可能發生之性騷擾案件發生，另每月也會發佈相關公告提醒員工性騷擾防治之重要。

#### ◆ 2015 年度人權、勞動條件申訴案件統計

廠區	台灣廠區				大陸廠區			
	人權		勞動條件		人權		勞動條件	
	歧視	領導管理	性騷擾	勞資爭議	歧視	領導管理	性騷擾	勞資爭議
收到之申訴案	0	11	1	1	0	0	0	0
解決之申訴案	0	11	1	1	0	0	0	0
解決比例%	-	100%	100%	100%	-	-	-	-

↑由上表可得知，台灣廠區2015年度申訴的案件仍以主管領導管理為多，此部分已成立專案及持續宣導改善，其餘申訴案件已依照相關規定之時間內處理完成；大陸各廠區無相關申訴案件，較多為生活福利類之申訴事項，且皆已完成改善。



### 7-3. 員工培育與教育訓練

專業人才的養成是公司迎向各挑戰的利器，堅持以專業技術及手法訓練的角度，創造公司充沛優質的人力資源，我們提供一系列完善的訓練課程並依據公司組織架構與執掌區分出不同的領域(ex.研發、營業、生產、品管、財務、管理...)，各功能領域的最高主管必須負責訂出該領域中各階層人員擔任該項職務所需具備的工作技能與知識，並擔任起培育部屬的角色。

透過教育訓練單位的協助將其轉化為適當的課程給予訓練，使其具備該職位所需的專業技能與知識，並確認其可實際運用在工作中；同時鼓勵每位員工主動分享知識，並將成果與人員績效考核制度結合，達到員工學習與經驗傳承的目的，2015年度華通員工訓練課程時數統計如下表：

國別/地區		台灣廠區				大陸廠區					
		蘆竹廠		大園廠		惠州廠		蘇州廠		重慶廠	
項目/性別		男	女	男	女	男	女	男	女	男	女
員工訓練時數	新人	16.67	14.39	19.85	17.5	26.5	20.3	17.5	17.5	13.6	12.3
	直接	5.9	6.39	7.13	7.65	13.3	15.8	1.13	1.15	7.61	6.56
	間接	10.1	8.98	17.4	12.45	13.5	8.0	1.08	1.12	6.2	6.2
	管理職務	11.55	10	17.29	14.5	22.1	17.8	1.13	0.73	12.3	10.2
EICC、SA8000教育訓練時數(含人權/反收賄)		2		2		2		0.5		2	

※上述訓練課程不包含安全衛生教育訓練

#### 7-3-1. 多元豐富的教育訓練課程

我們提供多元且豐富的教育訓練課程，新人訓練不分男女無論是新進人員、外籍勞工或是臨時工，皆需接受職前訓練；而針對在職員工進行訓練提供線上課程及實體授課課程；授課方式採多樣化方式進行，包含課堂講授、研討會、小組會、壁報、週會及廣播等形式。另外，針對不同崗位之員工也設計不同類別之訓練，大綱課程如下表所示：





如上所敘述的，華通提供多元且豐富之訓練課程內容，且針對其崗位別設計不同類別之訓練內容，以下為各類型之培訓希望達到的目的：

**新人訓練：**

除了完成的職前訓練之外，輔導員制度能夠引領新人了解公司文化、熟悉共同語言。

**核心職能課程：**

針對不同部門有設立不同之核心職能課程，藉以培訓同仁簡報、溝通能力及核心能力。

**專業類課程訓練：**

藉由訓練與學習，使同仁能瞭解並熟悉品管手法，養成工作所必須具備的能力。

**管理類培訓：**

培養主管級人員領導、團隊溝通、團隊合作、決策、勞動法規...等不同類別的管理技能

**直接人員作業單元培訓：**提供現場作業同仁工作必備的知識、技巧及操作方法的訓練。

**落實社會責任訓練：**為了確保全體同仁對人權及反收賄有所瞭解，定期實施EICC宣導與培訓措施，受訓員工達100%。



# 8. 敦親睦鄰

8-1. 周邊環境維護

8-2. 在地深耕與回饋



## 8. 敦親睦鄰

華通在建廠前皆會依據當地政府及法規要求對當地環境、社區做評估，並且依據當地規定建廠。

華通總部位於桃園市蘆竹區新莊里內，社區如同企業扎根的土壤，我們有感於企業的成功除了自身的努力，沒有良好的社區關係，企業就會失去立足之地。目前華通營運中的廠區皆努力地關懷當地社區，而千里之行始於足下，對企業而言，往後持續成長的“千里之行”即是從成功運作自己腳下的社區開始的。因此，華通重視獲利的同時，亦要善盡一己之力，做好永續經營的社會責任，對社會有所回饋。

### 8-1. 周邊社區環境維護

#### 噪音管理：

公司為維持社區和諧，並維護廠區週遭的環境安寧，特設計隔音牆、隔音板等措施，且對於噪音管理皆隨時監控，確保所產生的噪音符合法規規定。

#### 生態管理：

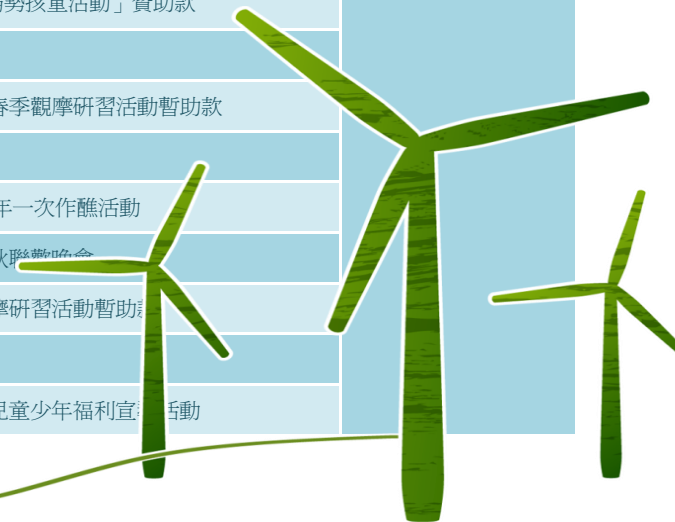
公司在廠區內持續進行積極綠化及植栽方案，並且提供鳥類及動物棲息的區域。

#### 土壤管理：

公司於 2015 年遭環保局開罰土壤、地下水汙染，然公司一經接獲通後即成立相關專案，已積極成立相關專案並提出整治計畫且經環保局同意，而後續公司也與當地居民進行數次溝通協調會議並經當地居民同意相關整治方案。

### 8-2. 在地深耕與回饋

項目	台灣區活動贊助	大陸區活動贊助
學校活動	新莊國小直笛隊發展 贊助款；大竹國中橄欖球隊出國賽事 贊助款	慈善幸福行捐款 教育強鎮捐贈等
	新莊、大華、大竹國小畢業典禮贊助；大竹國中畢業典禮贊助	
	大華、大竹、新興、五權國小運動會 贊助款	
廟寺捐贈	新莊里廣福祀福德正神慶典 禮金	
	新莊廟(福隆巖)慶典禮金	
	福隆巖慶祝 104 年元宵活動	
	新莊村大興宮福德正神慶典 禮金	
	新莊里元老福德祀福德正神慶典禮金	
	新莊里 11 鄰土地公坡福德正神慶典禮金	
	大園工業區大庄福德祀福德正神 慶典	
	大園區仁壽宮慶典禮金	
	協會捐助	大園分局辦理「104 年寒假期間青少年關懷弱勢孩童活動」贊助款
大竹守望相助隊隊員研習活動 贊助款		
新莊里社區發展協會老人俱樂部辦理 104 年春季觀摩研習活動贊助款		
104 年大園區三對三籃球賽 贊助款		
內海里於 8/28 辦理「104 年中元節慶典」六年一次作醮活動		
蘆竹鄉大新社會服務志工協會辦理 104 年中秋聯歡會		
蘆竹市老人會新莊辦事處辦理 104 年秋季觀摩研習活動贊助款		
蘆竹區守望相助隊大竹巡守隊巡邏車捐贈		
新莊李大新社會服務志工協會辦理慶端午暨兒童少年福利宣講活動		



## 全球永續性報告指標 GRI G4 對照表

### 一般標準揭露(核心)

面向	指標	說明	章節	頁碼	外部保證
戰略與分析	G4-1	機構最高決策者（如 CEO、董事長或相當的高級職位）就可持續發展與機構的相關性及機構可持續發展戰略的聲明。	1. 經營策略與願景	5	89
組織概況	G4-3	機構名稱	2-1-1. 公司背景	7	89
	G4-4	主要品牌、產品和服務	2-1-1. 公司背景	7	89
	G4-5	機構總部的位址	2-1-1. 公司背景	7	89
	G4-6	機構在多少個國家運營，在哪些國家有主要業務，或哪些國家與報告所述的可持續發展主題特別相關。	2-1-1. 公司背景 2-1-2. 全球佈局	7 8	89
	G4-7	所有權的性質及法律形式	3-1-3. 董事會	15	89
	G4-8	機構所服務的市場（包括地區細分、所服務的行業、客戶/受益者的類型）	2-1-2. 全球佈局	8	89
	G4-9	機構規模	2-1. 關於華通 2-2-2. 華通電腦組織圖	7 14	89
	G4-10	a. 按僱傭合同和性別劃分的員工總人數。 b. 按僱傭類型和性別劃分的固定員工總人數。 c. 按正式員工、非正式員工和性別劃分的員工總數。 d. 按地區和性別劃分的員工總數。 e. 機構的工作是否有一大部分由法律上認定為自雇的人員承擔，或由非員工及非正式員工的個人（包括承包商的員工及非正式員工）承擔。 f. 僱傭人數的重大變化（如旅遊或農業僱傭人數的季節變動）	7-2. 華通與員工	69	89

面向	指標	說明	章節	頁碼	外部保證
	G4-11	集體談判協定涵蓋的員工總數百分比	2-2-5. 與員工的對話	73	89
	G4-12	描述機構的供應鏈情況	4. 供應商管理	39	89
	G4-13	報告期內，機構規模、架構、所有權或供應鏈的重要變化	4. 供應商管理	39	89
	G4-14	機構是否及如何按預警方針及原則行事	5. 客戶關係	42	89
	G4-15	機構參與或支持的外界發起的經濟、環境、社會公約、原則或其他倡議	3-1. 華通電腦企業社會責任	24	89
	G4-16	機構加入的協會（如行業協會）和國家或國際性倡議機構	2-1-7. 華通電腦所屬組織/協會	12	89
確定的實質性方面與邊界	G4-17	a. 列出機構的合併財務報表或同等檔中包括的所有實體。 b. 說明在合併財務報表或同等檔包括的任何實體中，是否有未納入可持續發展報告的實體。	2-1-1. 財務表現	13	89
	G4-18	a. 說明界定報告內容和方面邊界的過程。 b. 說明機構如何應用“界定報告內容的報告原則”。	3-2-5. 重大關係議題邊界	32	89
	G4-19	列出在界定報告內容的過程中確定的所有實質性方面	3-2-3. 關心議題調查與回應	30	89
	G4-20	對於每個實質性方面，說明機構內方面的邊界	3-2-3. 關心議題調查與回應	30	89
	G4-21	對於每個實質性方面，說明機構範圍外方面的邊界	3-2-3. 關心議題調查與回應	30	89
	G4-22	說明重訂前期報告所載資訊的影響，以及重訂的原因(合併、併購)	公司於本次報告期間未重編	-	89
	G4-23	說明範圍、方面邊界與此前報告期間的重大變動	3-2-5. 重大關係議題邊界	32	89
利益相關方參與	G4-24	機構的利益相關方列表	3-2. 利害關係人溝通及重大考量面鑑別	26	89
	G4-25	就所選定的利益相關方，說明識別和選擇的根據	3-2. 利害關係人溝通及重大考量面鑑別	26	89

面向	指標	說明	章節	頁碼	外部保證
	G4-26	利益相關方參與的方法，包括按不同的利益相關方類型及組別的參與頻率，並指明是否有任何參與是專為編制報告而進行	3-2. 利害關係人溝通及重大考量面鑑別	26	89
	G4-27	利益相關方參與的過程中提出的關鍵主題及顧慮，以及機構回應的方式，包括以報告回應。說明提出了每個關鍵主題及顧慮的利益相關方組別。	3-2. 利害關係人溝通及重大考量面鑑別	26	89
報告概況	G4-28	所提供資訊的報告期（如財務年度或日曆年度）	華通企業社會責任報告書簡介	2	89
	G4-29	上一份報告的日期（如有）	華通企業社會責任報告書簡介	2	89
	G4-30	報告週期（如每年一次、兩年一次）	華通企業社會責任報告書簡介	2	89
	G4-31	關於報告或報告內容的聯絡人。	華通企業社會責任報告書簡介	2	89
	G4-32	a. 說明機構選擇的“符合”方案（核心或全面）。 b. 說明針對所選方案的 GRI 內容索引。 c. 如報告經過外部鑒證，引述外部鑒證報告。GRI 建議進行外部鑒證，但並非成爲“符合”本指南的要求。	華通企業社會責任報告書簡介	2	89
	G4-33	a. 機構爲報告尋求外部鑒證的政策和目前的做法。 b. 如未在可持續發展報告附帶的鑒證報告中列出，則需說明已提供的任何外部鑒證的範圍及根據。 c. 說明報告機構與鑒證服務方之間的關係。 d. 說明最高治理機構或高級管理人員是否參與爲可持續發展報告尋求鑒證。	華通企業社會責任報告書簡介	2	89
	G4-34	機構的治理架構，包括最高治理機構下的各個委員會。說明負責經濟、環境、社會影響決策的委員會。	3-1-1. 企業社會責任組織圖	24	89
商業倫理與誠信	G4-56	說明機構的價值觀、原則、標準和行爲規範，如行爲準則和道德準則。	3-1-2. 社會責任政策	24	89



## 特定標準揭露(核心)：經濟、環境考量面共 10 項

類別	考量面	指標	內容說明	章節	頁碼	外部保證
經濟	◎經濟績效	管理方法		2-2-6. 財務狀況風險評估	22	89
		G4-EC1	產出及分配的直接經濟價值，包括收入、營運成本、員工報償、捐獻、其他的社區投資、保留盈餘及支付給資本提供者及政府的款項	2-1-1. 2015 年度財務績效表現	13	89
		G4-EC2	因氣候變遷而對組織作業造成的財務負擔及其它風險、機會	2-2-4. 公司治理經營風險評估	17	89
		G4-EC3	組織擬定之福利計畫的承諾範圍	7-2-8. 基本福利措施	74	89
	◎市場形象	管理方法		4. 供應鏈管理	39	89
		G4-EC5	不同性別的工資起薪水平與機構重要運營地點當地的最低工資水準的比率	7-2-7. 薪酬	74	89
G4-EC6		機構在重要運營地點聘用的當地高層管理人員所占比例	7-2-4. 員工組成結構	70	89	
環境	◎物料管理	管理方法		5.2 綠色產品	45	89
		G4-EN1	所用物料的重量或體積	4-1-5. 採購種類	40	89
		G4-EN2	採用經回收再造物料的百分比	6.6 廢棄物管理	58	89
	◎能源管理	管理方法		6.4 能源用電管理	54	89
		G4-EN3	機構內部的能源消耗量	6.4 能源用電管理	54	89
		G4-EN5	能源強度	6.4 能源用電管理	54	89
	◎水資源管理	管理方法		6.5 水資源管理	56	89
		G4-EN8	按源頭說明的總耗水量	6.5 水資源管理	56	89
		G4-EN9	因取水而受重大影響的水源	無因取水而對環境產生重大影響	-	89
		G4-EN10	回收及再利用水的百分比及總量	6.5-2 放流水回收再利用目標及實績	57	89
◎廢氣排放	管理方法		6.2 溫室氣體管理	50	89	



類別	考量面	指標	內容說明	章節	頁碼	外部保證	
		G4-EN15	直接溫室氣體排放量（範疇一）	6-2-1. 溫室氣體盤查	51	89	
		G4-EN16	能源間接溫室氣體排放量（範疇二）	6-2-1. 溫室氣體盤查	51	89	
		G4-EN18	溫室氣體排放強度	6-2-1. 溫室氣體盤查	51	89	
		G4-EN19	減少的溫室氣體排放量	6-2-1. 溫室氣體盤查	51	89	
		G4-EN21	氮氧化物、硫氧化物和其他主要氣體的排放量	6-2-3. 節能減碳	53	89	
	◎污水和廢棄物	管理方法			6.8 污染防治未來方向	61	89
		G4-EN22	按水質及排放目的地分類的污水排放總量		6.7 環境績效指標	59	89
		G4-EN23	按類別及處理方法分類的廢棄物總重量		6.6 廢棄物管理	58	89
		G4-EN24	嚴重洩露的總次數及總量		6.7 環境績效指標	61	89
	◎環境法規遵循程度	管理方法			6.8 污染防治未來方向	61	89
		G4-EN29	違反環境法律法規被處重大罰款的金額，以及所受非經濟處罰的次數		6-7-2. 2015 年環境法規遵循度	60	89
	◎環境管理	管理方法			6-1. 華通綠色承諾目標	49	89
		G4-EN31	按類別說明總環保支出及投資		6-7-1. 2015 年環境支出費用	60	89
	☆供應商環境評估	管理方法			6-1. 華通綠色承諾目標	49	89
		G4-EN32	說明使用環境標準篩選的新供應商的比例		4-1-3. 供應商社會責任整體稽核結果	40	89
		G4-EN33	供應鏈對環境的重大實際和潛在負面影響，以及採取的措施		4-1-4. 廢棄物承攬商環境稽核結果	40	89

## 特定標準揭露(核心)：社會-勞工實踐考量面共 6 項

類別	考量面	指標	內容說明	章節	頁碼	外部保證
社會 勞工實踐 工作	◎雇用狀況	管理方法		7-2-2. 員工人數概況	69	89
		G4-LA1	按年齡組別、性別及地區劃分的新進員工和離職員工總數及比例	7-2-2. 員工人數概況	69	89
		G4-LA2	按重要運營地點劃分，不提供給臨時或兼職員工，只提供給全職員工的福利	7-2-8. 福利措施	74	89
		G4-LA3	按性別劃分，產假/陪產假後回到工作和保留工作的比例	7-2-8. 福利措施	74	89
	◎勞資關係	管理方法		依據勞動相關法規管理		89
		G4-LA4	有關重大運營變化的最短通知期，包括該通知期是否在集體協議中具體說明。	2015 年無重大營運變化，且其規定均依法制訂。		89
	◎職業健康與安全	管理方法		7-1. 職業健康與安全	63	89
		G4-LA5	由勞資雙方組建的職工健康與安全委員會中，能幫助員工監督和評價健康與安全相關專案的員工代表所占的百分比。	7-1. 職業健康與安全	63	89
		G4-LA6	按地區和性別劃分的工傷類別、工傷、職業病、誤工及缺勤比例，以及和因公死亡人數。	7-1. 職業健康與安全 2015 年度公司及承攬供應商皆未有任何工傷事件	63	89
	☆培訓與教育	管理方法		7-3. 員工培育與教育訓練	77	89
		G4-LA9	按性別和員工類別劃分，每名員工每年接受培訓的平均小時數	7-3. 員工培育與教育訓練	77	89
		G4-LA10	為加強員工持續就業能力及協助員工管理職業生涯終止的技能管理及終生學習計畫	7-3. 員工培育與教育訓練	77	89
		G4-LA11	按性別和員工類別劃分，接受定期績效及職業發展考評的員工的百分比	7-3. 員工培育與教育訓練	77	89
	☆多元化與機會平等	管理方法		7-2-2. 員工人數概況	69	89
		G4-LA12	按性別、年齡組別、少數族裔成員及其他多元化指標劃分，治理機構成員和各類員工的組成	7-2-2. 員工人數概況	69	89
		G4-LA15	供應鏈對勞工實踐的重大實際和潛在負面影響，以及採取的措施	4. 供應商管理	39	89
☆勞工問題 申訴機制	管理方法		7-2-11. 提供多元申訴管道	76	89	
	G4-LA16	經由正式申訴機制提交、處理和解決的勞工問題申訴的數量	7-2-11. 提供多元申訴管道	76	89	





## 特定標準揭露(核心)：社會-人權及社會考量面共 5 項

類別		考量面	指標	內容說明	章節	頁碼	外部保證
社會	人權	◎不歧視管理	管理方法		7-2-2. 多元化與平等就業	70	89
			G4-HR3	歧視事件的總數，以及機構採取的糾正行動	7-2-2. 員工人數概況	69	89
		◎供應商人權評估	管理方法		4. 供應商管理	39	89
			G4-HR10	說明使用人權標準篩選的新供應鏈的比例	4. 供應商管理	39	89
			G4-HR11	供應鏈對人權的重大實際和潛在負面影響，以及採取的措施	4. 供應商管理	39	89
社會	社會	◎周邊社區管理	G4-S01	實施了當地社區參與、影響評估和發展計畫的運營點比例	8-2. 在地深耕與回饋	80	89
			G4-S02	對當地社區具有重大實際和潛在負面影響的運營點	8-1. 周邊社區維護	80	89
		◎反腐敗機制	管理方法		7-3. 員工培育與教育訓練	77	89
			G4-S03	已進行腐敗風險評估之運營點的總數及百分比和已識別的重大風險	5-1-3. 客戶滿意度	44	89
			G4-S04	反腐敗政策和程序的溝通及培訓	7-3. 員工培育與教育訓練	77	89
			G4-S05	確認的腐敗事件和採取的行動	2015 年度無任何反腐敗之事件	-	89
			G4-S08	違反法律法規被處重大罰款的金額，以及所受非經濟處罰的次數	2015 年度無重大罰款	-	89
			◎道德法規適法性				

## 特定標準揭露(核心)：社會-產品責任考量面，共 4 項

類別	考量面	指標	內容說明	章節	頁碼	外部保證
社會	產品責任	管理方法		5.2 綠色產品	45	89
		G4-PR1	說明為改進現狀而接受健康與安全影響評估的重要產品和服務類別的百分比	5.2 綠色產品	45	89
		G4-PR2	按結果類別說明，違反有關產品和服務健康與安全影響的法規和自願性準則（產品和服務處於其生命週期內）的事件總數	5.2 綠色產品 本公司 2014 年度沒有因違反有關產品和服務健康與安全之事件	45	89
		管理方法		5.2 綠色產品	45	89
		G4-PR3	機構關於產品和服務資訊與標識的程式要求的產品及服務資訊種類，以及需要符合這種資訊要求的重要產品及服務類別的百分比	5.2 綠色產品	45	89
		G4-PR4	按後果類別說明，違反有關產品和服務資訊及標識的法規及自願性準則的事件總數	華通 2015 年沒有因產品違反國際綠色產品標準，所造成之客戶訴怨為 0 件，亦無違反產品提供及使用之相關法令的巨額罰款。	-	89
	產品責任	G4-PR5	客戶滿意度調查的結果	5-1-3. 客戶滿意度	44	89
		管理方法		5-1-2. 客戶資料之保密	44	89
		G4-PR8	經證實的侵犯客戶機密及遺失客戶資料的投訴總數	5-1-2. 客戶資料之保密 本公司 2014 年並無侵犯客戶機密造成投訴	44	89
	產品責任	管理方法		5-1-1. 法規之遵循	43	89
		G4-PR9	如有違反提供及使用產品與服務的有關法律法規，說明相關重大罰款的總金額。	5-1-1. 法規之遵循 本公司 2014 年亦無違反服務提供之相關法令的巨額罰款。	43	89

## 查證聲明書(Assurance Statement)

<div style="text-align: right;">  </div> <h3>Assurance Statement</h3> <p>TUV Asia Pacific Ltd. Taiwan Branch ("TUV NORD") has been commissioned by the management of Corpeq Manufacturing Co., Ltd. ("the Company") to carry out an independent assurance of the Company's Sustainability Report for the fiscal year 2014 ("CSR Report") against the AA1000 AS (2008), TUV Asia Pacific CSR Assurance Protocol for Assurance of Sustainability Reporting and the Global Reporting Initiative 2014 Sustainability Reporting Guidelines Version 4 ("GRI G4").</p> <p>Corpeq Manufacturing Co., Ltd. is responsible for the collection, analysis, aggregation and presentation of information within the Report. TUV NORD's responsibility is performing this work (assurance of the report) in accordance with terms of reference agreed in the scope of engagement with Corpeq. The management and stakeholders of Corpeq are the intended users of this statement.</p> <p>The assurance engagement is based on the assumption that the data and information provided to in Corpeq sustainability report is complete and true.</p> <p><b>Nature and Scope the Assurance</b> The scope of the assurance, based on the AA1000 AS (2008) Assurance methodology, include the text, and data in accompanying tables, contained in this report.</p> <p>TUV NORD has developed a set of protocols for the Assurance of Corporate Social Responsibility Report based on AA1000 AS (2008) and guidance provided in the Global Reporting Initiative Sustainability Reporting Guidelines (2013).</p> <p>The assurance of Corpeq Sustainability report for the fiscal year 2013 related to its business Corpeq Manufacturing Co., Ltd. (Taiwan - Lu Chu and Ta Yuan, China - Hainan, Suzhou and Chengde) includes the following:</p> <ol style="list-style-type: none"> <li>1) Reporting of economic, environmental, and social indicators; the year of activities covered in the Sustainability Report is 01.01.2014 to 31.12.2014;</li> <li>2) Information related to Corpeq issues, responses, performance data, case studies and underlying systems to manage Sustainability related data and information;</li> <li>3) Information related to Corpeq adherence to inclusivity, materiality and responsiveness and stakeholder engagements;</li> <li>4) Evaluation of the Accountability Principles (Type I) and specified performance information with a MODERATE level of Assurance, according to AA1000 AS (2008)</li> <li>5) Verification of GRI G4 Application Level Core.</li> </ol> <p><b>Assurance Methodology</b> TUV NORD is a licensed global assurance provider of Sustainability services, with quality, environmental, social and sustainability assurance specialists working all over the world.</p> <p>Our assurance engagement was planned and carried out in accordance with the AA1000 AS (2008) and the TUV Asia Pacific CSR Assurance Protocol for Assurance of Sustainability Reporting. Assessment of Corpeq adherence to inclusivity, materiality and responsiveness and stakeholder engagements was based on AA1000 AS (2008).</p> <p>The Report has been evaluated and assured against the following:</p> <ul style="list-style-type: none"> <li>● Criteria of adherence to Inclusivity, Materiality and Responsiveness</li> <li>● The report is in accordance with the GRI G4 guidance - Core option</li> </ul> <p>Our assurance involved the following activities:</p> <ul style="list-style-type: none"> <li>* Gather objective evidence on the performance indicators as mentioned in the report.</li> <li>* Review any issues raised by external parties that could be relevant to Corpeq policies.</li> <li>* Review of expectations of local and national regulations; international standards and those of general concern both in the public eye and/or raised by expert opinion.</li> <li>* Documentation; record review and evaluation of the report contents against the GRI's G4 application requirements.</li> <li>* Discussion with managers and relevant staff on Corpeq approach to stakeholder engagement.</li> <li>* Interviews with relevant staffs involved in sustainability management, gathering information and report preparation.</li> <li>* Review key organizational developments.</li> <li>* Review of internal and external audits findings.</li> <li>* Review of supporting evidence based on the information made in the report.</li> <li>* Sampling method used to ensure the correctness of the data</li> </ul> <p style="text-align: right;">Page 1 of 2</p>	<div style="text-align: right;">  </div> <h3>Opinion Statement</h3> <p>The Corpeq's Sustainability report provides an appropriate view of the Corpeq's CSR programs and performances during fiscal year 2014.</p> <p>The economic, social and environment performance indicators as mentioned in the Sustainability report are represented appropriately. The CSR performance indicators disclosed in the report demonstrate Corpeq efforts recognized by its Top Management and stakeholders.</p> <p><b>Inclusivity:</b> The Company conducted the participation of stakeholders for developing and achieving an accountable and strategic response bases on the feedback from Corpeq's website, E-mail and written questionnaire etc. Corpeq demonstrates its 2014 report commitment to its stakeholders in this report. This effort has been showcased in. The reporting systems have been developed to gather the required information. However, (1) the survey data collected is limited from Taiwan's stakeholders. The stakeholders engagement channels can be more diversified and comprehensive in order to link the material aspect more accurately. (2) The supplier chain management could be more extensive and systemized addressed in the further report.</p> <p><b>Materiality:</b> Corpeq has established related procedures at the corporate level, as the issues which were identified by all departments were prioritized according to the extent of impact and applicable criterion for sustainable development of the company. For response each aspect (including potential material aspects), it recommended to collect more performance indicators from China.</p> <p><b>Responsiveness:</b> Corpeq has committed to implement the CSR practice and demonstrate related performance information to respond to the expectations and perceptions of its stakeholders as appropriate. For further reports, regarding the respond to the stakeholders could more focus on: Recommended to provide more mid-term and long-term objectives to show the overall vision and strategy for TSRC sustainability outcome.</p> <p><b>Reliability and accuracy of performance information:</b> In accordance to Type I, Moderate level of assurance requirements, it can be concluded that the contents mentioned in the sustainability report is reliable. Corpeq has a robust management system for obtaining objective evidences and data for the reporting in Corpeq Sustainability Report.</p> <p><b>Statement of Independence and Competence</b> TUV NORD Group is the world's leader in inspection, testing and verification, operating in more than 70 countries throughout the world and providing services which includes management systems and product certification, quality, environmental, social and ethical auditing and training; environmental, social responsibility and sustainability report assurance.</p> <p>TUV Asia Pacific Ltd. Taiwan Branch, affirms its' independence from Corpeq and confirms that there are no conflicts of interest with the organization or any of its subsidiaries and stakeholders when performing the assurance of the Sustainability Report. TUV Asia Pacific Ltd. Taiwan Branch was not involved in any manner with the said Corpeq, when the latter was preparing the Sustainability report.</p> <p>The assurance team consists of well experienced, qualified and registered Quality - ISO 9001, QC080000, EMS - ISO 14001, GHG - ISO 14064-1, OHSAS 18001, SA 8000, ISO 50001, CFP Lead Auditors and AA1000 AS (2008) Accountability trained CSAP - Certified Sustainability Assurance Practitioner. The team based on their qualifications, extensive knowledge and experience of the industry provided the much required expertise for this assignment.</p> <div style="text-align: center;">  </div> <p>Jack Yeh General Manager TUV Asia Pacific Ltd., Taiwan Branch</p> <div style="text-align: right;">  </div> <p>Issue Date : 2015-06-29 TUV Asia Pacific Ltd., Taiwan Branch Rm. A1, 5FL., No. 333, Tang Hua S. Rd., Sec. 2, Taipei, 10669, Taiwan R.O.C.</p> <p style="text-align: right;">Page 2 of 2</p>
---	--



**COMPEQ**  
華通電腦股份有限公司

